



OULUN TAIDEMUSEO Rakennushistoriaselvitys (RHS)

OULUSSA 15.05.2006
Arkkitehtitoimisto Kari Huotari Oy

SISÄLLYSLUETTELO

1. JOHDANTO	3
2. RAKENNUSHISTORIASELVITYKSEN SISÄLTÖ	3
2.1 RAKENNUSHISTORIASELVITYKSEN (RHS) TYÖTAVAT	3
3. RAKENNUKSEN SIJAINTI JA KAAVALLINEN KEHYS	3
3.1 SIJAINTI / OSOITETIEDOT	3
3.2 ASEMAKAAVA, KORTTELI JA TONTTI.....	3
3.3 LAAJUUSTIEDOT	3
4. RAKENNUSHISTORIAN PÄÄVAIHEET	3
4.1 WELJEKSET ÅSTRÖMIN NAHKATEHDAS 1863-1974.....	3
4.2 BIRGER FEDERLEYN TOTEUTETU SUUNNITELMA 1922	4
4.3 PIIRUSTUKSIIN KIRJATTU TILANNE VUONNA 1955.....	7
4.4 OULUN YLIOPISTON KIRJASTO1964-1987	8
4.5 MUUTOS OULUN KAUPUNGIN TAIDEMUSEOKSI 1990	9
4.6 RAKENNUKSEN TILOJEN, RAKENTEIDEN JA RAKENNUSOSIEN SÄILYNEISYYS.....	10
4.7 NYKYINEN TILANNE / RAKENNUSHISTORIA.....	13
4.71 ASEMAPIIRROS	13
4.72 KELLARIKERROS	14
4.73 1.KERROS	15
4.74 2.KERROS	16
4.75 3.KERROS	17
4.76 ULLAKKOKERROS.....	18
4.77 LEIKKAUKSET.....	19
4.78 JULKISIVUT KAAKKOON JA LUOTEeseen	20
4.79 PÄÄTYJULKISIVUT.....	21
5. RAKENNUKSEN SÄILYTETTÄVYYS / ARVOTTAMINEN	22
5.21 RAKENNUSHISTORIAALLISET KERROSTUMAT ILMIASUSSA	22
5.22 SÄILYTETTÄVYYS / ARVOTTAMINEN	22
6. ASEMAKAAVA	23
7. LÄHTEET	24
7.1 Kirjallisuus ja painotuotteet	24
7.2 Piirustukset	24
7.3 Rakennustyöselitykset yms. asiakirjat	24
7.4 Muut lähteet	24

1. JOHDANTO

Rakennushistoriaselvitys keskittyy Oulun kaupungin teknisen keskuksen toimeksiannon mukaisesti rakennuksen eri rakennusvaiheisiin liittyen Oulun taidemuseon peruskorjauksen hankesuunnitelmaan, joka on laadittu vuonna 2005 ja täydennetty keväällä 2006.

2. RAKENNUSHISTORIASELVITYKSEN SISÄLTÖ

2.1 RAKENNUSHISTORIASELVITYKSEN (RHS) TYÖTAVAT

Oulun taidemuseon RHS: n tavoite on ollut koota rakennusvaiheiden rakennussuunnitelma-aineisto. Aineiston pohjalta on lähinnä tarkasteltu rakennuksen eri vaiheiden käyttötarkoituksia ja tehtyjä tilamuutoksia.

Alkuperäiset Birger Federleyn laatimat arkkitehtisuunnitelmat on päivätty kesäkuussa 1921 Tampereella.

Seuraavat rakennusta koskevat suunnitelmat on päivätty 15.4 1935, tekijänä nimikirjaimet ME. Suunnitelma koskee pommisuojaan sekä ruokahissin rakentamista.

Rakennuksesta ei ole olemassa mahdollisia muutossuunnitelmia ennen kuin vuonna 1955 rakennusinsinööri M. Härö on tehnyt mittapiirustukset sen hetkisestä tilanteesta; pohjapiirustukset ja leikkauksen.

1950- luvulla on tehty pieniä muutoksia eri osiin rakennusta sekä muutettu vuonna 1960 tasakatto aumakatoksi. Suunnitelmat näihin muutoksiin on laatinut em. M. Härö.

Arkkitehti M. Talvisara on vuonna 1963 tehnyt muutossuunnitelmat Oulun yliopiston kirjaston tiloihin.

Vuonna 1978 ensimmäisen kerrokseen on tehnyt muutossuunnitelmat Lääketieteellisen killan huoneistoa varten Arkkitehtitoimisto Timo Jokinen & Jussi Tanska Ky.

Seuraavat piirustukset on päivätty 5.11.1980. Ne on VTT:n rakennuslaboratoriossa piirretty M. Härön piirustusten pohjalta Myllytullin virastokeskusta varten.

3. RAKENNUKSEN SIJAINTI JA KAAVALLINEN KEHYS

3.1 SIJAINTI / OSOITETIEDOT

Oulun taidemuseo.

Käyntiosoite:	Kasarmintie 7. 90100 Oulu.
Postiosoite:	PL 44. 90015 Oulun kaupunki.

3.2 ASEMAKAAVA, KORTTELI JA TONTTI

Oulun taidemuseo sijaitsee kaupunginosassa n:o 6, korttelissa 29, tontilla 1.

Asemakaavan mukainen kerroskorkeus on III.

Tontti on kooltaan 3.753 m².

Alueella on voimassa 31.3.1989 vahvistettu asemakaava.

Tontin kaavamerkintä on YM eli 'Museorakennusten korttelialue'.

Kaavamerkintää on täsmennetty suojelumerkinnällä sr-3, joka tarkoittaa "suojeltavaa rakennusta tai sen osaa, joka on pyrittävä säilyttämään.

Rakennuksessa tehtävät korjaus- ja muutostyöt sekä lisä- ja uudisrakentaminen on pyrittävä suorittamaan siten, että rakennuksen rakennustaiteellisesti, kulttuurihistoriallisesti tai kaupunkikuvallisesti arvokas luonne säilyy. "

Tonttia ympäröivät Kasarmintie, kortteliin 30 vievä katualue sekä Hupisaarille vievä kevyen liikenteen väylä. Tontti rajautuu länsisivulla Oulujoesta haarautuvan kanavan vesialueeseen.

Tontin rakennusoikeus kaavassa on 3500 m².

Kaavamääräyksissä taidemuseon korttelille vaaditut 50 autopaikkaa/ 3500 m² on sijoitettu kortteliin 23 LPA -4 alueelle.

3.3 LAAJUUSTIEDOT

Oulu taidemuseon ajantasapiirustuksista lasketut nykytilanteen laajuudet ovat seuraavat:

Kerrosala:	3686 m ² .
Kokonaiskerrosala:	4030 m ² .
Tilavuus:	22 000 m ³ .

4. RAKENNUSHISTORIAN PÄÄVAIHEET

4.1 WELJEKSET ÅSTRÖMIN NAHKATEHDAS 1863-1974

Tornialaisten veljesten Karl Robert ja Hemming Åströmin yritys kasvoi niin valtavalla vauhdilla, että sitä pidettiin talousihmeenä, joka aloitti Oulussa uudenaikaisen teollisen tuotannon tarjoten lähes sadan vuoden ajan toimeentulon suurelle määrälle kaupunkilaisia.

Åströmin veljekset istuivat muutaman vuoden Oulun yläalkeiskoulussa Pokkitörmällä, siirtyivät valmistelevaan kisällinäytteitään raatimiesisänsä nahkurinverstaaseen Tornioon ja täydensivät aikanaan koulutustaan ulkomailla.

Enne yrityksensä perustamista Karl Robert opiskeli kymmenessä maassa ja haki kokemusta kolmesta nahkatehtaasta ulkomailta. Ouluun palattuaan hän sai Oulun maistraatilta luvan vuonna 1863 perustaa

nahkatehtaan tulipalon turmelemaan fajanssitehtaaseen Dammisaareen, jonka kaupallisen johtajuuden otti viitisen vuotta myöhemmin opintonsa päätökseen saanut Hemming. Weljekset Åströmin tekninen suunnittelu jäi Karl Robertin harteille.

Nahkatehtaan tuotanto suunnattiin heti alussa Venäjän suurille markkinoille.

Tehdastyöläisten määrä kasvoi nopeasti: 1890 Weljekset Åström työllisti 590 henkilöä vajaan 13 000 asukkaan Oulussa.

Toiminta laajeni nopeasti muillekin aloille: tiilitehtaaseen, kaupungin ensimmäiseen sähkövoimalaan, valimoon ja sahaan.

Tuotteillaan monet kansainväliset näyttelyt voittaneet Åströmin perustajat kuolivat viisissäkymmenissä, Hemming 1895 ja Karl Robert 1897. Viimeksi mainitun perilliset lunastivat koko yrityksen, jolloin Hemming Emanuel Åström aloitti Weljekset Åström Osakeyhtiöksi vuonna 1898 muutetun yrityksen johdossa.

Uutta tehdasta laajennettiin alussa vuoden välein. Maailman uudenaikaisimmiksi sanotut koneet vähensivät käsityön osuuden mahdollisimman pieneksi. Juuri ennen ensimmäistä maailmansotaa kenkätehtaalla oli jo 350 konetta.

Weljekset Åström Osakeyhtiö osti Toppilan kenkätehtaan ja siirsi sen muiden tehtaiden lähelle nykyiseen Ainolan Porttiin. Tehdas toimi myös muun muassa nykyisen Taidemuseon ja Tietomaan tiloissa. Lähes koko Ainolan puisto oli Åströmien hallussa.

Ensimmäinen maailmansota oli Åströmien kulta-aikaa: valjasten ja pohjanahan kysyntä oli niin valtava, että nahkatehdas työllisti 1600 henkilöä.

Åströmien taru alkoi himmetä jo Venäjän vallankumoukseen 1917. Tilaukset loppuivat ja tehtaan silloinen johto teki virheen luullessaan bolsevikkien pian joutuvan luopumaan vallasta: Åström investoi rajusti Oulussa, mutta tilauksia ei vain tullut.

1920-luvun lopulla alkanut lama-aika ajoi pahoin velkaantuneen yhtiön voittamattomiin vaikeuksiin, joiden seurauksena silloinen Pohjoismaiden Yhdyspankki otti koko yritysryppään – Weljekset Åström Osakeyhtiön, kenkätehtaan ja valjastehtaan – omistukseensa.

Yhtiö fuusioitiin ja johtoon valittiin (sittemmin kauppaneuvos) Runar Sandelin.

Pankki luopui omistuksesta vasta 1960-luvulla, jolloin Runar Sandelin ja hänen poikansa ottivat yrityksen nimiinsä.

Liimatehtaan tilat tulivat vähitellen muiden vuokralaisten käyttöön vuodesta 1955 lähtien.

Kun vuokrasopimus purkaantui, Sandelinit siirsivät kesällä 1970 kenkätehtaan Oulaisiin. Muu toiminta jäi Ouluun. Neljässä vuodessa Oulaisten parin sadan hengen kenkätehdas taipui konkurssiin, joka vei mukanaan kaikki Åströmien yritykset.

4.2 BIRGER FEDERLEYN TOTEUTETTU SUUNNITELMA 1922

Ennen vuonna 1922 rakennettua liimatehdasta paikalla on sijainnut 1880 rakennettu tiilirakennus. Ko. rakennus esiintyy F. Westerlundin vuonna 1909 piirtämässä asemapiirustuksessa. Samoin maanmittausinsinööri Juho Haatajan vuonna 1918 kartoituksen pohjalta piirretty kartta osoittaa paikalla olleen kivirakennuksen. Rakennuksessa on ollut vuoden 1913 historiikin mukaan parkitushuone ja sähkösentraali eli vuonna 1900 perustettu höytyvoima-asema. Kanavan rannassa on ollut aitta ja liimanpesuhuone.

Liimatehtaan arkkitehtisuunnitelmat laati tamperelainen arkkitehti Birger Federley vuonna 1921. Piirustukset ovat laajennus- ja uudisrakennusta varten (Ritning till om- & tillbyggnad av...), mutta piirustuksista ei käy ilmi, mikä osa rakennuksesta mahdollisesti on vanhaa.

Rakennuksen ensimmäisessä kerroksessa sijaitsi pannuhuone.

Pannuhuoneesta laitteineen on tarkka leikkauspiirustus. Loput ensimmäisestä kerroksesta ja toinen kerros olivat liimatehdasta. Liima keitettiin nautojen sarvista ja luista.

Toisessa kerroksessa sijaitsi myös virkamiesten klubihuoneisto.

Kolmas kerros oli varattu työntekijöiden ruokalaksi.

Vuonna 1935 rakennukseen tehtiin ensimmäiseen kerrokseen pommisuoja ja ensimmäisestä kerroksesta kolmanteen kerrokseen nouseva ruokahissi.

Rakennuksen perusmuurit ovat luonnonkiveä, suunnitelmien mukainen perustamissyvyys on 2,3 metriä. Ulkoseinät ovat 1 ½-kiven tiiliseiniä. Ensimmäisen kerroksen osalta ulkoseinän ulkopinta on rapattu. Toinen ja kolmas kerros ovat puhtaaksimuurattua tiiliseiniä.

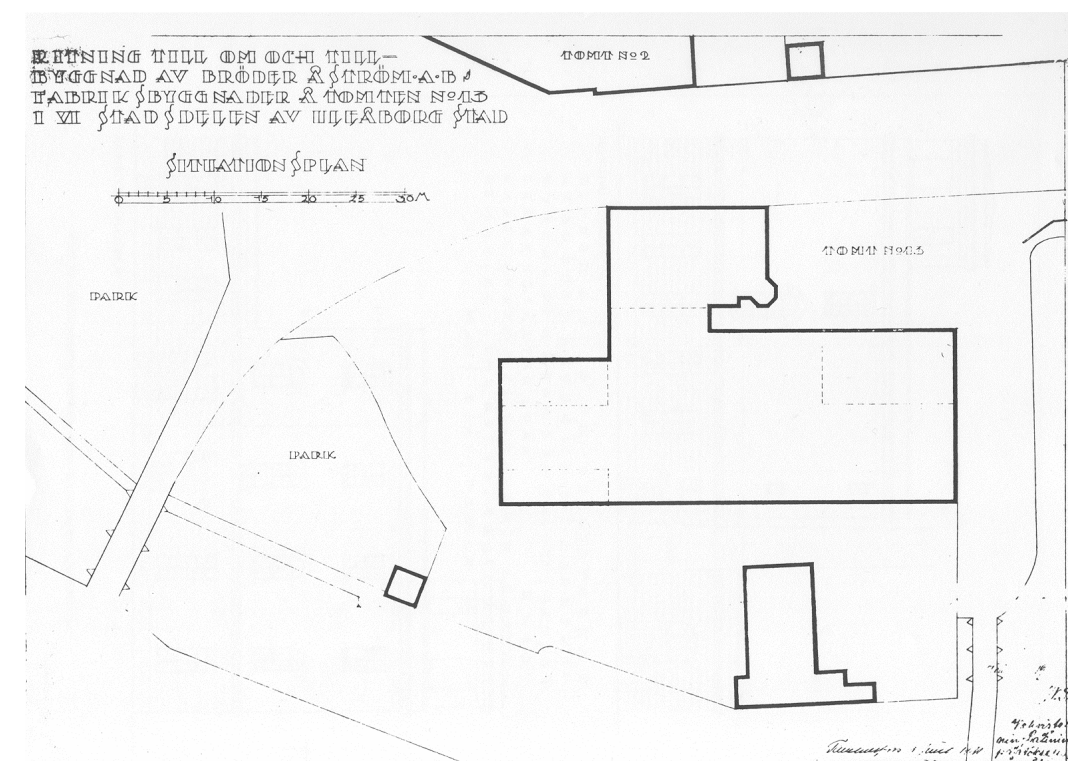
Kantavat rakenteet muodostuivat joko betonisista kaksoislaatta- tai alalaattapalkistoista. Pilarit ja kanatavat seinät ovat muurattuja.

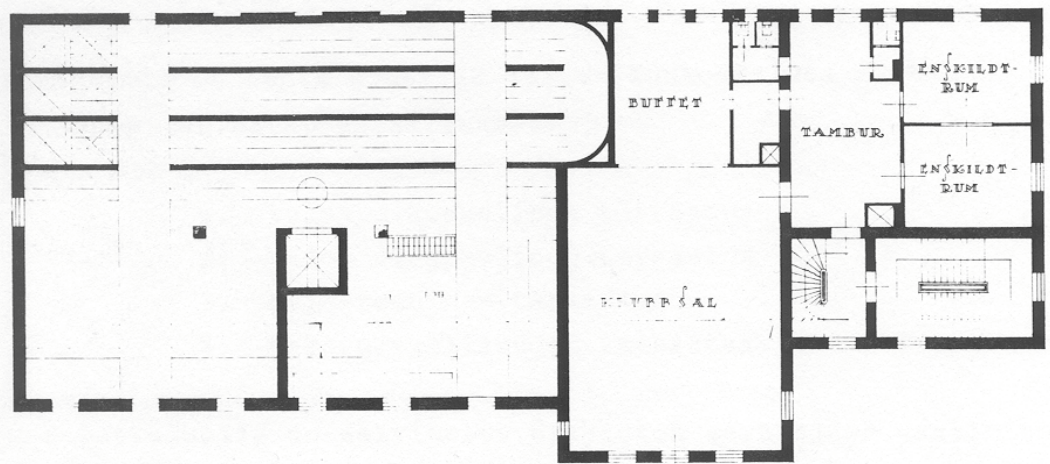
Rakennuksen pohjoispäädystä oleva porrashuone on säilynyt pääosin muuttumattomana.

Pohjoispään portaikkojen ulko-ovet ovat alkuperäisiä, samoin osa sisäovista on ilmeisesti alkuperäisiä peiliovia.

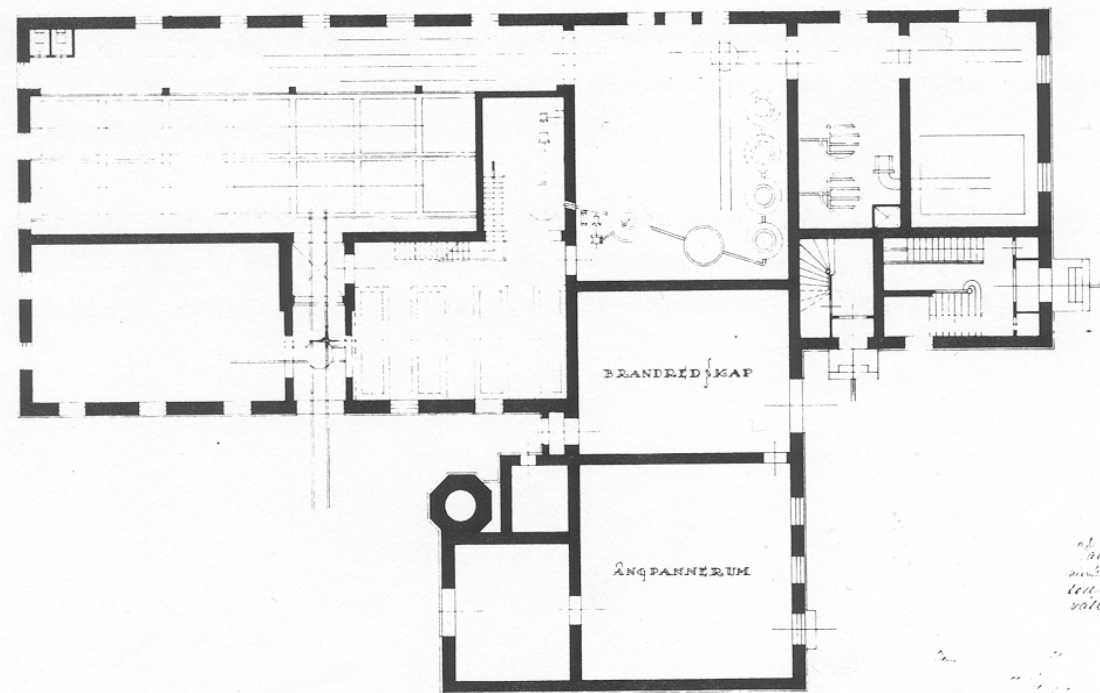
Rakennuksen vesikatto oli sisäpuolisella vedenpoistolla varustettu tasakatto.

Alkuperäisissä piirustuksissa on tiilirakenteinen savupiippu, jota ei enää ole seuraavissa piirustuksissa.





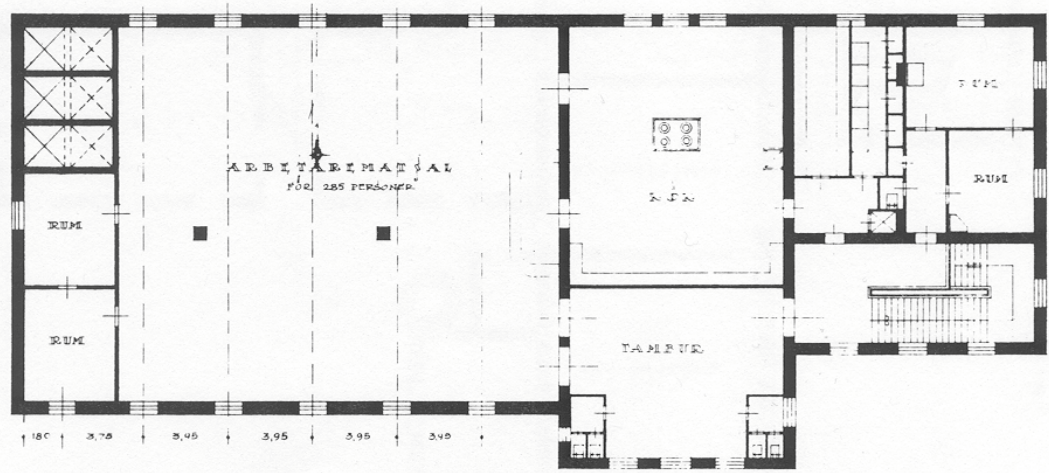
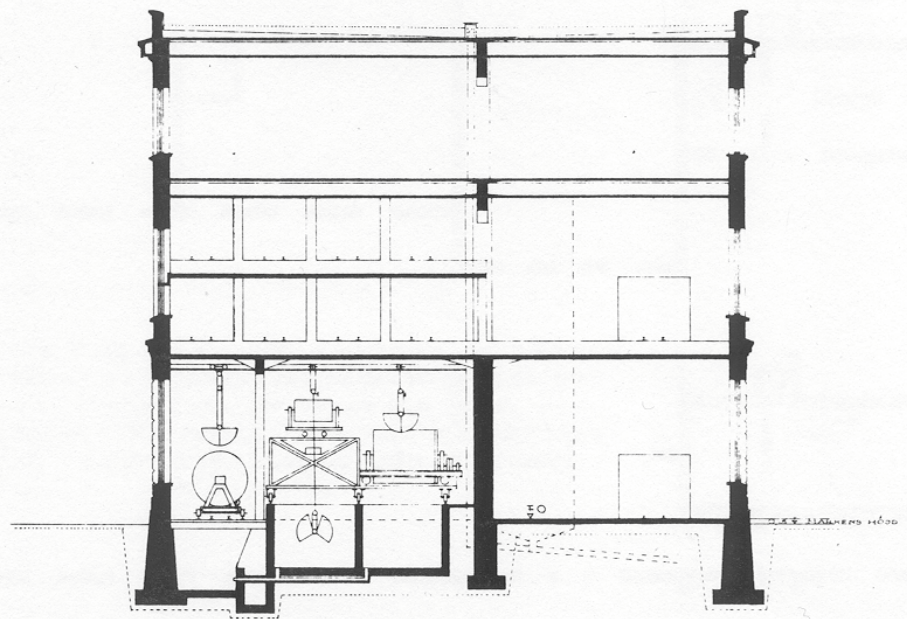
RITNING TILL ÖM- & TULLBYGGNAD AV BRÖDER
 ÅSTRÖM A. B. S FABRIKSBYGGNADER & TOMTEN
 N: 13 I VI IADÖRGEN AV VILÅBORG STAD
 BYGGNADENS INRYMME: LUMIFABRIK ARBETAR-
 MATSAL • SAMT KLUBBLÖKAL FÖR FÖRMAN
 OCH TÄNSTEMÄN



Tillståndet för
 byggnaden
 1921
 Birger Federley

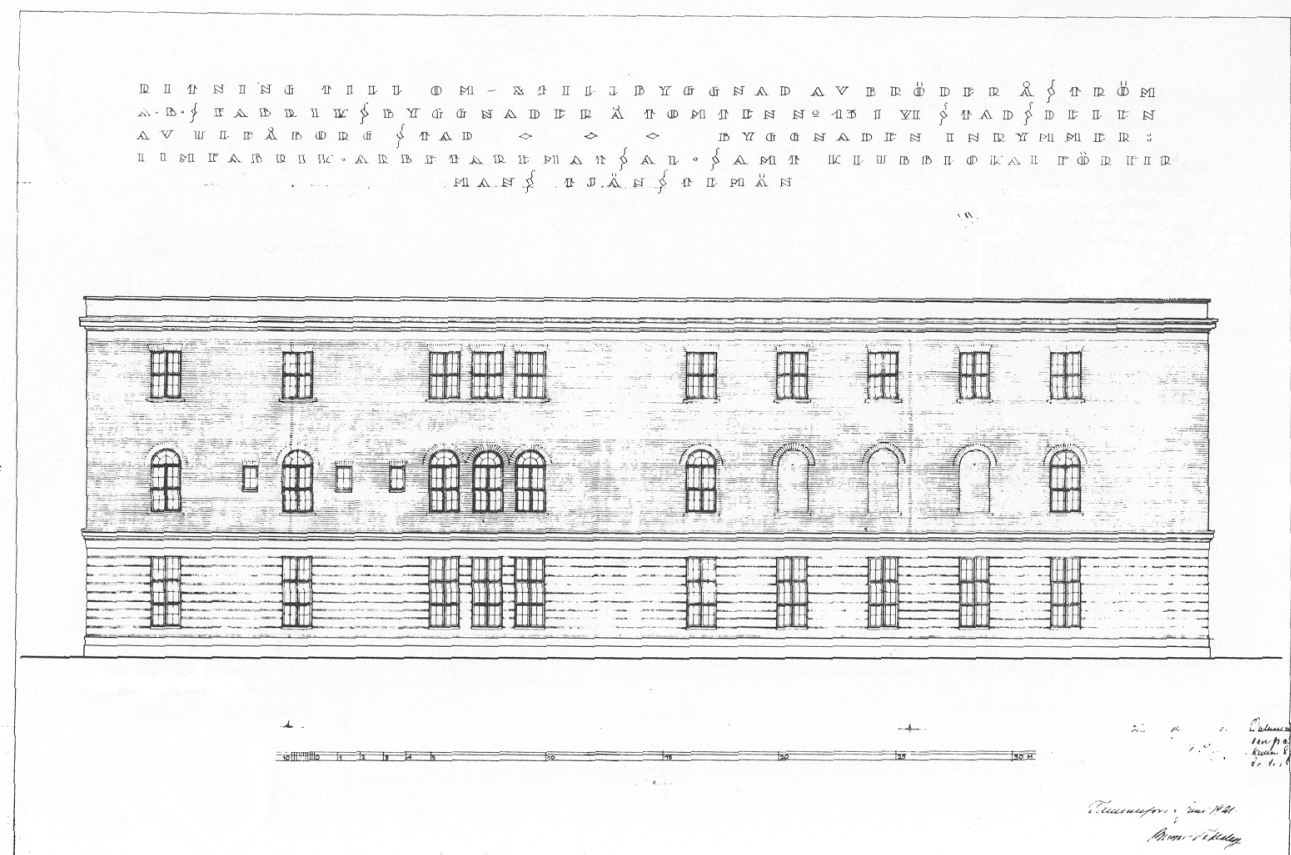
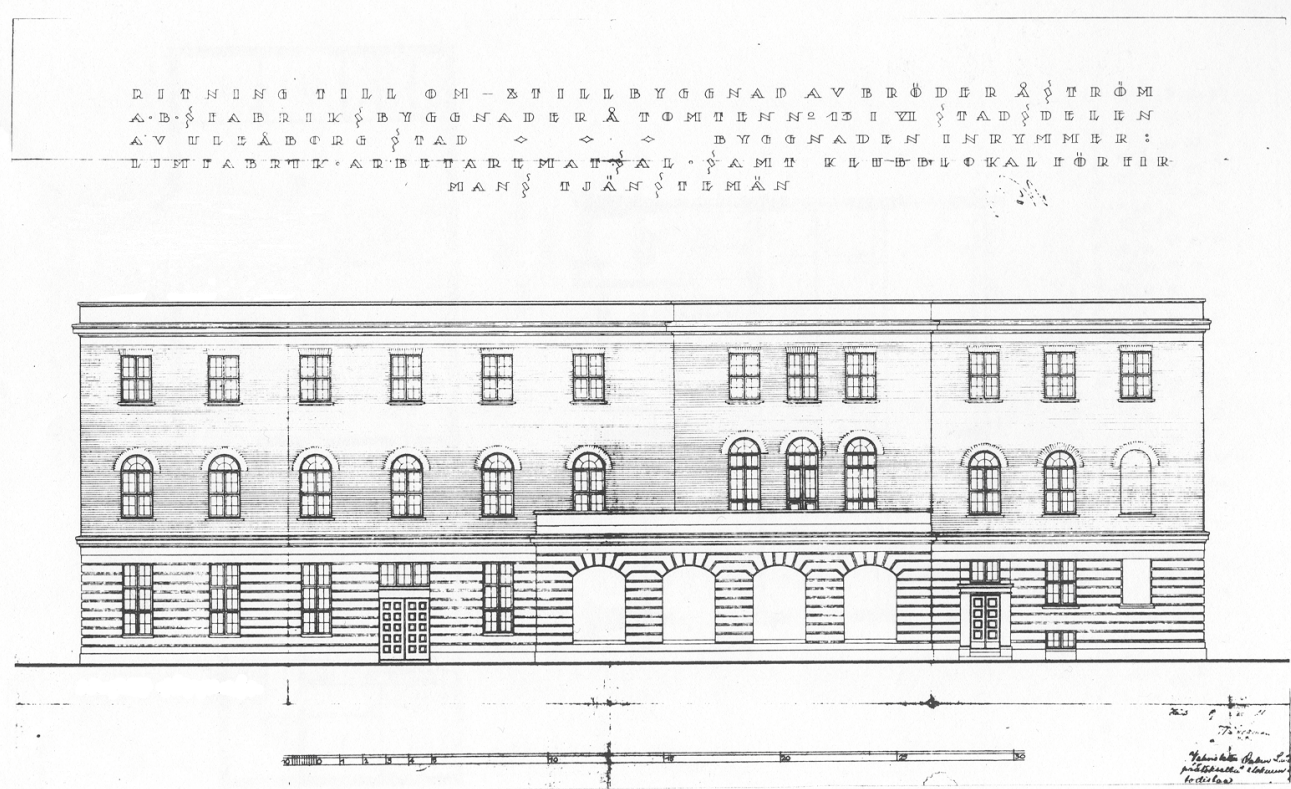
Welljeset Åström Oy:n Liimatehdasrakennuksen pohjapiirustukset, 1. Ja 2.kerros, Birger Federley, v.1921

RITNING TILL ÖM- & TULLBYGGNAD
 AV BRÖDER ÅSTRÖM A. B. S FABRIK-
 BYGGNADER & TOMTEN N: 13 I VI IADÖ-
 REN AV VILÅBORG STAD OCH BYGG-
 NADENS INRYMME: LUMIFABRIK ARBETA-
 REMATSAL • SAMT KLUBBLÖKAL FÖR FÖR-
 MAN OCH TÄNSTEMÄN

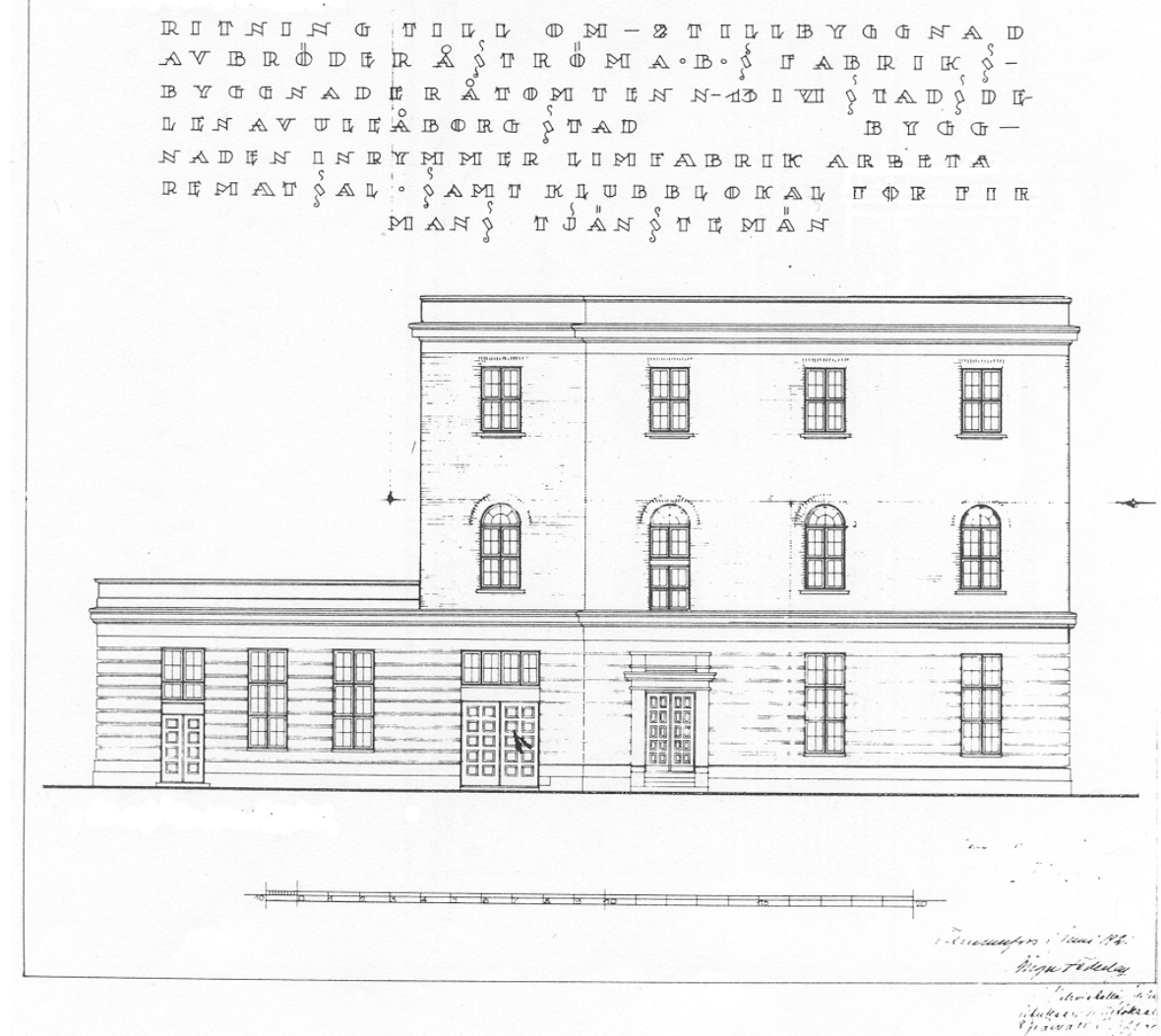
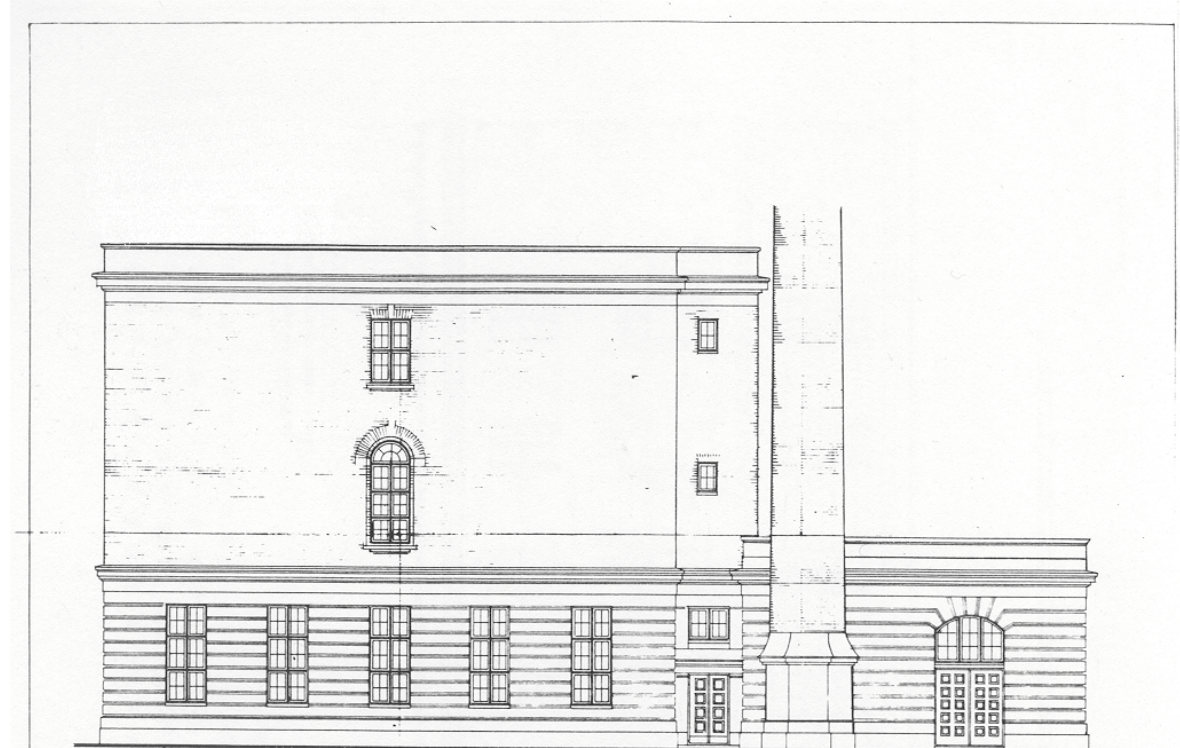


Tillståndet för
 byggnaden
 1921
 Birger Federley

Welljeset Åström Oy:n Liimatehdasrakennuksen leikkaus ja pohjapiirustus, 3.kerros, Birger Federley, v.1921



Weljekset Åström Oy:n Limatehdasrakennuksen julkisivut kaakkoonja luoteeseen, Birger Federley, v.1921



Weljekset Åström Oy:n Limatehdasrakennuksen julkisivut lounaaseen ja koilliseen, Birger Federley, v.1921

4.3 PIIRUSTUKSIIN KIRJATTU TILANNE VUONNA 1955

Rakennuksista on vuonna 1955 tehnyt mittapiirustukset rakennusinsinööri M. Härö. Piirustuksista ei käy selville kaikkien tilojen käyttötarkoitus. Joitakin tiloja on nimetty, esim. ensimmäisessä kerroksessa autotalli, leipomo, palokalustolle varattu tila. Toisessa kerroksessa on kerhohuone, ravintolasali, pakkaamo. Osassa kerrosta kuivaamotilassa on piirustusten mukaan huonetilaan rakennettu betonirakenteinen välitaso. Välitason kohdalla tilojen sisäkorkeus oli noin 1900 mm.

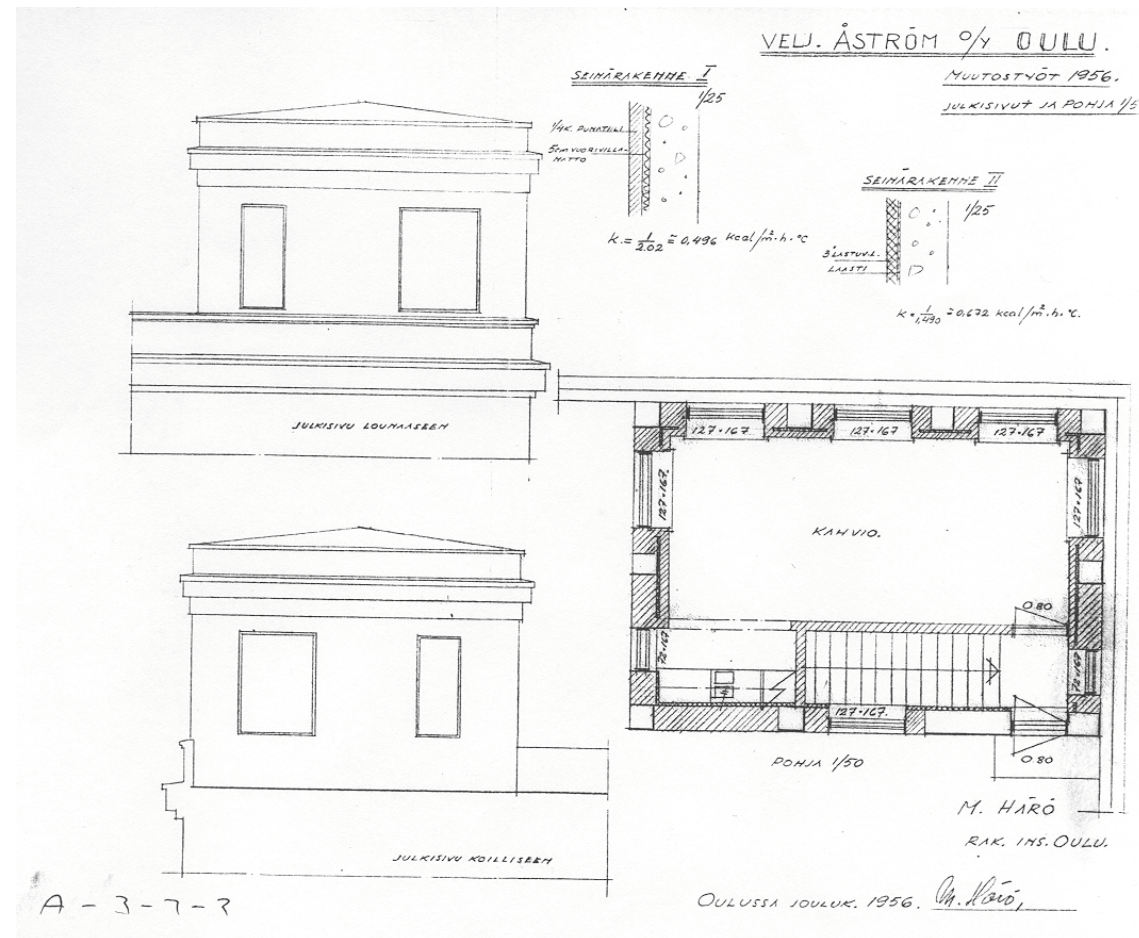
Kolmannessa kerroksessa on piirustusten mukaan ollut tehtaan pääkonttorin toimistotiloja ja kolmen huoneen ja keittiön käsittävä asunto.

Vuodelta 1956 on M. Härön laatima suunnitelma katolle tehdystä tornista, jonne sijoittui kahvio.

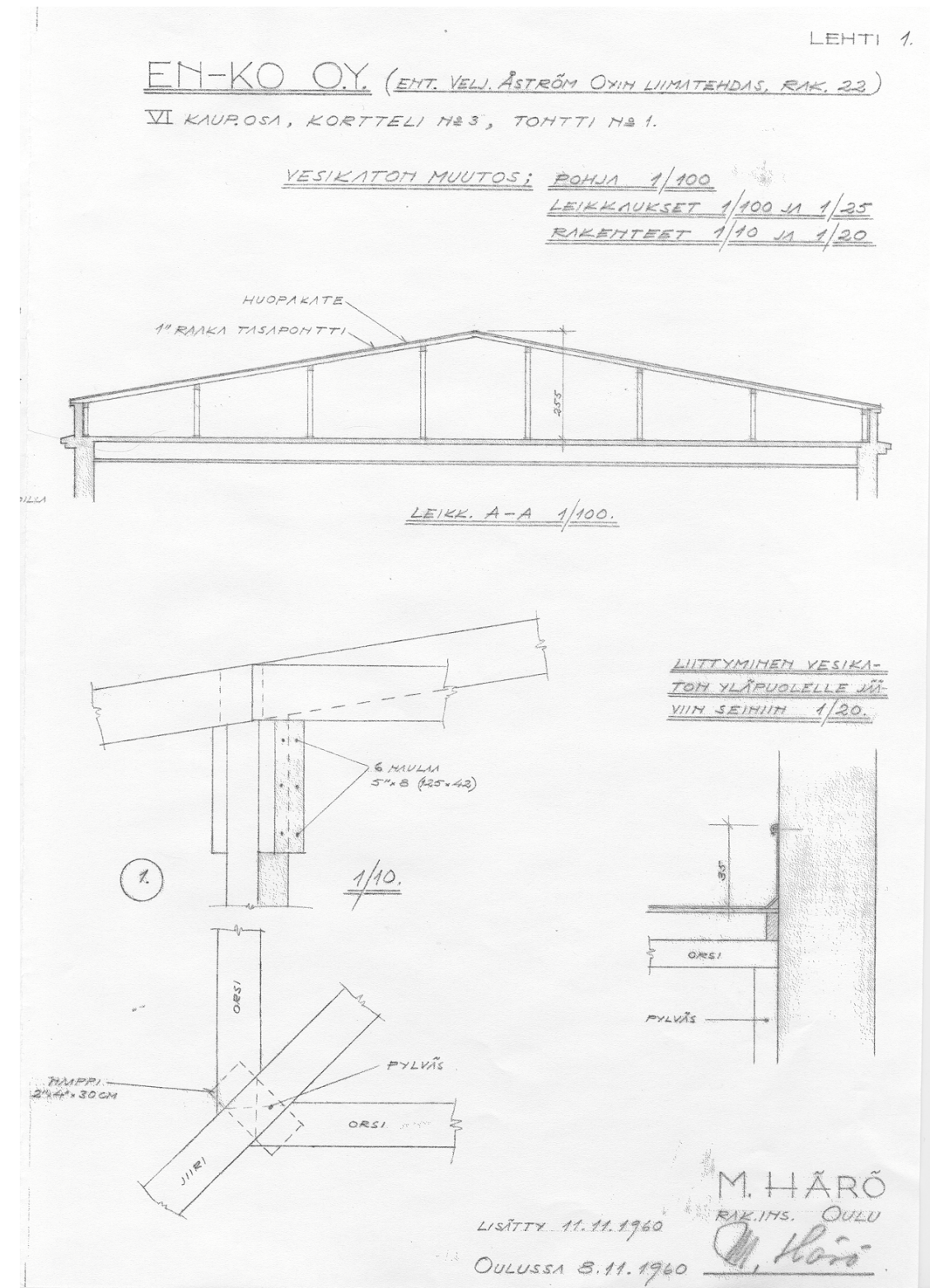
Vuonna 1960 rakennuksen vesikatto on muutettu nykyiseksi aumakatoksi.

Suunnitelmat muutokseen on laatinut M. Härö. Tässä vaiheessa rakennuksen vuokralaisena on piirustusten mukaan ollut EN-KO Oy.

Vuonna 1961 toisessa kerroksessa olevaa välitasa on jatkettu koko eteläosaan rakennusta puurakenteisena. Piirustuksissa on maininta, että toinen kerros on ollut Asko Oy:n käytössä. Kolmannessa kerroksessa on tällöin sijainnut yliopiston kasvi- ja eläintieteen laitoksen tiloja.



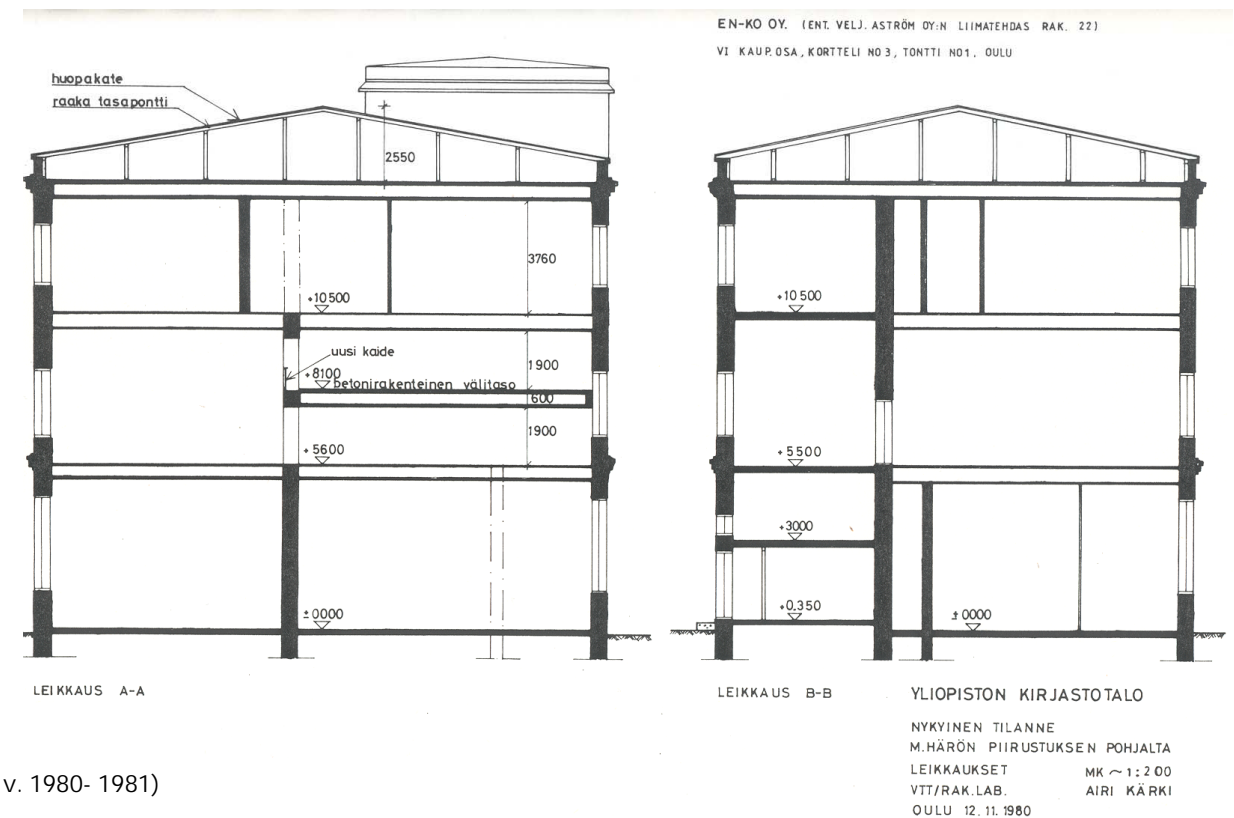
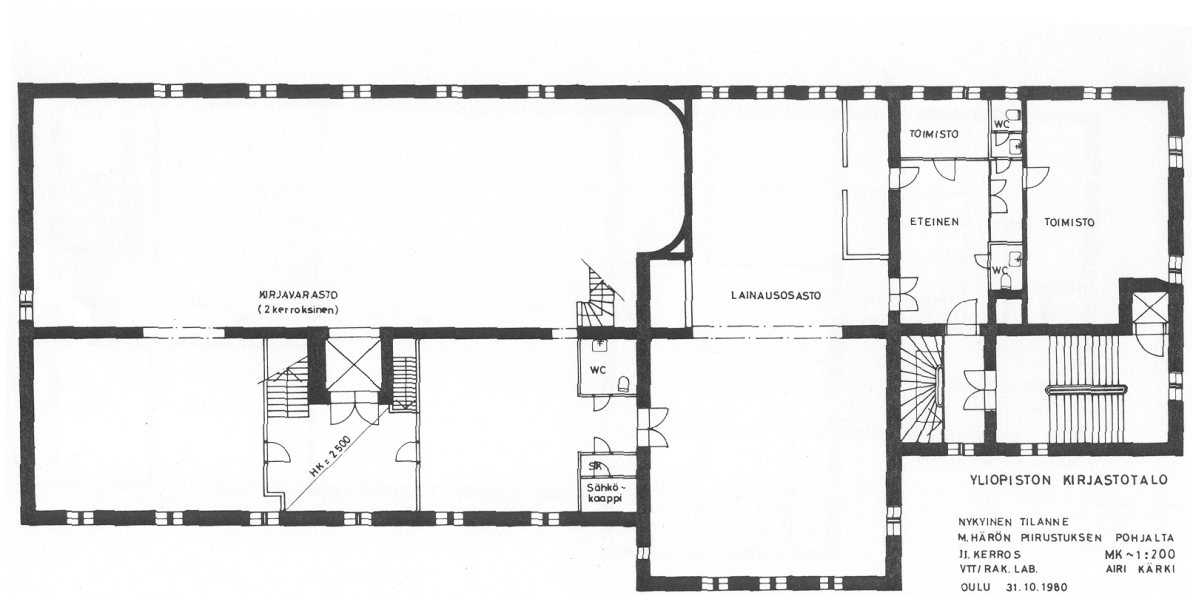
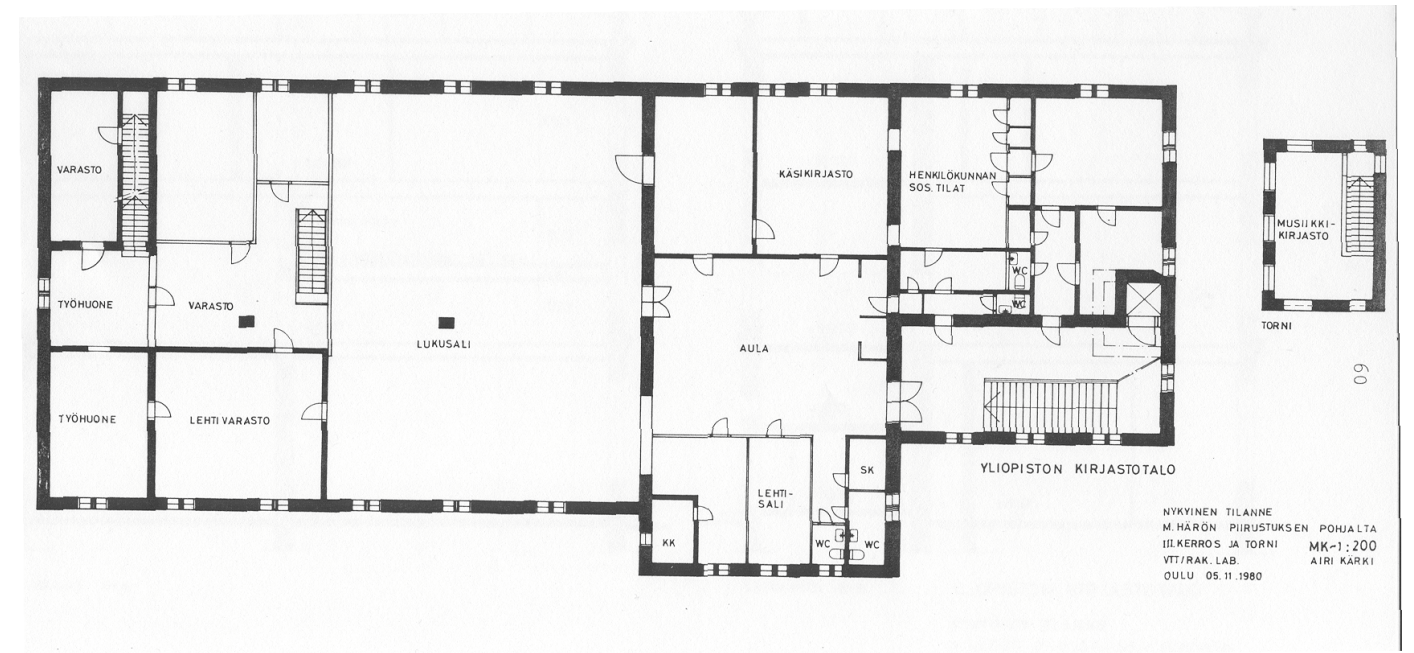
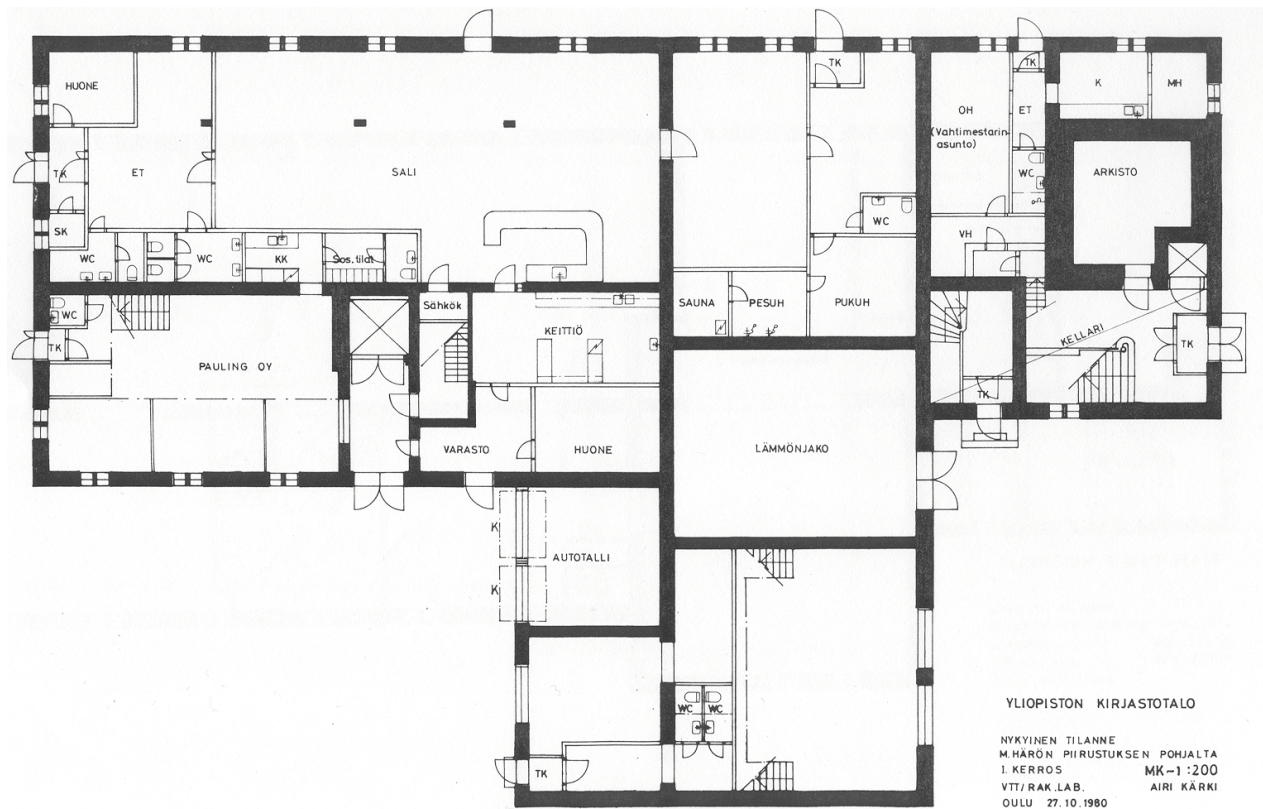
Vesikaton "nurkkakahvio", M.Härö, v. 1956



Vesikaton muutos tasakatosta aumakatoksi, M.Härö, v. 1960

4.4 OULUN YLIOPISTON KIRJASTO 1964-1987

Rakennuksen tiloissa sijaitsi edellä mainittuina vuosina Oulun Yliopisto kirjasto. Kirjaston lisäksi talossa oli Paulig Oy:n toimitila sekä vuodesta 1978 Lääketieteelliselle killelle remontoitu kokoustila. Yliopiston kirjastolle valmistuivat uudet tilat Linnanmaalle 1987.



Yliopiston kirjastotalon piirustukset VTT:n tutkimusraporttia/ Oulun Taidemuseon hankesuunnitelmaa varten (VTT v. 1980- 1981)

4.5 MUUTOS OULUN KAUPUNGIN TAIDEMUSEOKSI 1990

Oulun taidemuseo perustettiin vuonna 1963. Museon näyttely-, työ- ja varastotilat toimivat vuokratiloissa vuoteen 1990 asti, jolloin otettiin käyttöön Åströmin vanhaan liimatehtaaseen remontoitujen tilojen lisärakennuksineen.

Oulun taidemuseon muutostyö- ja laajennussuunnitelmat laati Arkkitehtitoimisto Jorma Teppo Ky, arkkitehdit Jorma Teppo ja Henri Metsi.

Taidemuseon vihkiäiset olivat 4. Päivänä toukokuuta vuonna 1990, jolloin myös ensimmäinen näyttely avattiin.

Vanhan rakennuksen ensimmäiseen ja toiseen kerrokseen on sijoitettu pääosa näyttely- ja yleisötiloista sekä niiden vaatimat sosiaali- ja henkilökunnan tilat. Kolmannessa kerroksessa sijaitsevat toimisto-, työ- ja kirjastotilat sekä pääosa tauluvarastosta.

Vanhan osan näyttely- ja yleisötiloja yhdistää eri kerrosten välillä pääporras valokuiluineen. Yleisöliikennettä palvelee lisäksi uusi hissi, joka on mitoitettu myös taideteosten kuljetukseen. Toisessa kerroksessa sijaitsee myös yleisökahvio. Uuteen laajennusosaan on sijoitettu näyttelytila, jonka pinta-ala on 450 m². Uudisosassa on koko museorakennusta palveleva lastaus- ja tasaantumistila, näyttelyiden valmistelutila, puutyötila sekä varastotilaa.

Muutostöiden yhteydessä rakennuksesta purettiin kaikki kevyt väliseinät ja toisessa kerroksessa olleet välitasannerakenteet. Kaikki tilojen pintarakenteet uusittiin. Rakennuksen keskiosaan avattiin aukko välipohjiin uudelle portaalle ja



Sisääntuloaulan asiakaspalvelupiste / info

rakennuksen läpi nousevalle aukkotilalle. Kaikki ikkunat uusittiin lukuun ottamatta B porrashuoneen ikkunoita. Rakennuksen lvia- ja sähkötekniikka uusittiin kokonaan.



Vanhan ja uuden rakennusosan liittymän lasikatto

4.6 RAKENNUKSEN TILOJEN, RAKENTEIDEN JA RAKENNUSOSIEN SÄILYNEISYYS

Oulun taidemuseon rakennushistoriaselvityksen tavoite on ollut koota päärakennusvaiheiden keskeinen rakennussuunnitelma-aineisto. Aineiston pohjalta on tarkasteltu rakennuksessa, rakenteissa, rakennusosissa, pintarakenteissa ja talotekniikassa tapahtuneita muutoksia.

Eri rakennusvaiheiden säilyneet rakenteet ja rakennusosat esitetty rakennushistoriaselvityksen pohjapiirustuksissa eri värein. 1922 valmistuneiden ja tähän päivään säilyneiden rakennusosien osalta ruskeana, 1955 mittapiirustuksissa kirjattujen ja tähän päivään säilyneiden rakennusosien osalta vihreinä, 1961 tehtyjen rakennusosien osalta vihreinä, 1988 tehtyjen rakennusosien osalta punaisina sekä 1989-1990 tehtyjen muutostöiden rakenteet ja laajennusosa sinisenä.

Käytävissä olleiden asiakirjojen perusteella rakennuksen ollessa alkuperäisessä käyttötarkoituksessaan siihen ei tehty suuria muutostöitä, ainoastaan jotakin teknisiä uudistuksia; esimerkiksi tavarahissi vuonna 1944.

Vuosina 1955- 1987 rakennuksessa oli useita eri vuokralaisia, loppuvaiheessa päävuokralaisena Oulun yliopiston kirjasto. Tämä aikana tehtiin vuokralaisten toimintojen vaatimia vähäisiä väliseinä- ym. muutoksia, jotka viimeisen peruskorjaustyö aikana on poistettu.

Rakennuksen alkuperäiseen ulkoasuun tehdyt säilyneet muutokset ovat vuonna 1956 rakennettu torniosa sekä vesikattomuutos vuonna 1961.

Oulun kaupunki suoritti vuosina 1989- 1990 perusteellisen käyttötarkoituksen muutoksen edellyttämät peruskorjaus- ja muutostyöt sekä laajennukset Oulun taidemuseon käyttöön.

Rakennuksesta purettiin sekä alkuperäisiä että myöhemmin tehtyjä rakenteita. Rakennuksen keskelle avattiin ensimmäisestä kerroksesta kolmanteen kerrokseen ulottuva keskusaula portaineen, jonka toteuttaminen vaati uusia kantavia rakenteita.

Rakennuksen sisäosissa säilyneitä rakenteita ovat lähinnä muuratut kantavat seinärakenteet ja välipohjarakenteet.

Pohjoispäädyn porrashuone on säilynyt tilana lähes alkuperäisessä asussaan. Ainoastaan kolmanteen kerrokseen lisättiin kevyt lasiseinä rakenne, joka erottaa osan porrashuoneesta tupakointitilaksi.

Porrashuoneen ikkunat mainitaan muutostyösuunnitelmissa säilytettäväksi. 1989-1990tehdyssä peruskorjaus- ja muutostyössä pystyttiin säilyttämään joitakin vanhoja peilliovia. Samoin pohjoispäädyssä on säilynyt kaksi vanhaa ulko-ovea.



Entisen talonmiehen asunnon katon alkuperäinen kipsikoriste



Pohjoispäädynporrashuone, joka on säilynyt lähes alkuperäisessä asussaan.



Kolmannen kerroksen aula, jossa alkuperäinen peiliovi

Rakennuksen julkisivut ovat parhaiten säilynyt alkuperäinen kokonaisuus. Muutostyön yhteydessä jouduttiin sulkemaan joitakin alkuperäisiä ikkuna-aukkoja. Aukot muurattiin umpeen ja rapattiin. Ikkunoiden paikalle on tehty teräsrakenteiset "ikkunamuistumat".

Laajennusosa ja uudet vanhaan osaan liittyvät rakenteet on lähinnä postmodernia arkkitehtuuria, joka käyttää klassisia teemoja.



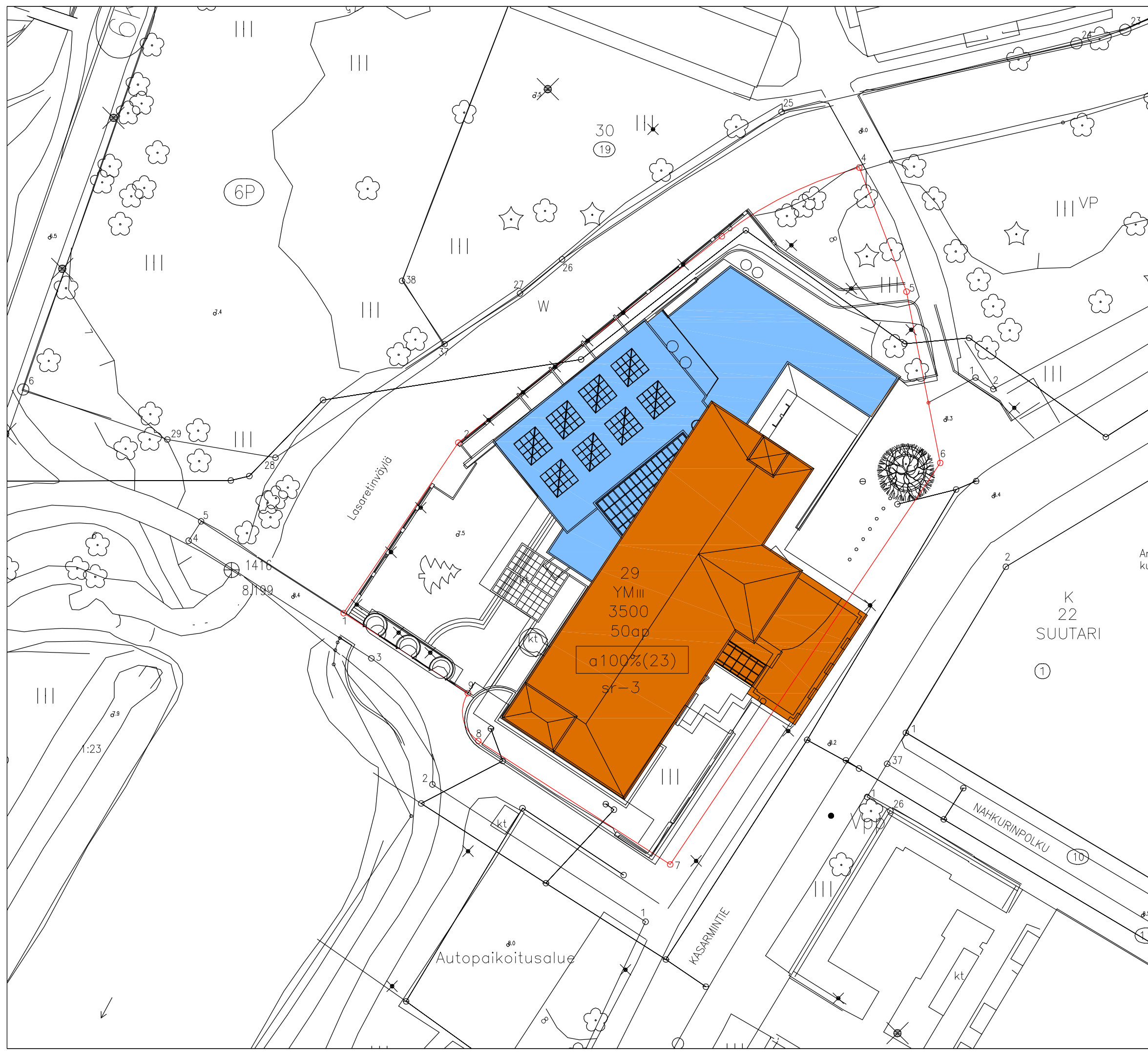
Osa alkuperäisen rakennuksen julkisivua, jossa näkyy muutostöiden yhteydessä (1989-1990) umpeen muurattuja ikkuna-aukkoja, jotka on jätetty ikkunamuistumina julkisivuun



Osa alkuperäisen rakennuksen julkisivua, jossa näkyy säilynyt sisäänkäynti kunnostettuine ovineen



Osa alkuperäisen rakennuksen julkisivua, jossa näkyy säilynyt sisäänkäynti kunnostettuine ovineen



TONTIN PINTA-ALA ON	3 753 m ²
TONTIN RAKENNUSOIKEUS	3 500 m ²
PIIRUSTUKSISTA MITATUT LAAJUUSTIEDOT	
KERROSALA	3 686 m ²
KOKONAISKERROSALA	4 030 m ²
TILAVUUS	22 000 m ³

RAKENNUKSEN PALOLUOKKA ON P1
 RAKENNUKSESSA ON SAVUILMAISIMILLA VARUSTETTU
 PALOILMOITUSJÄRJESTELMÄ.

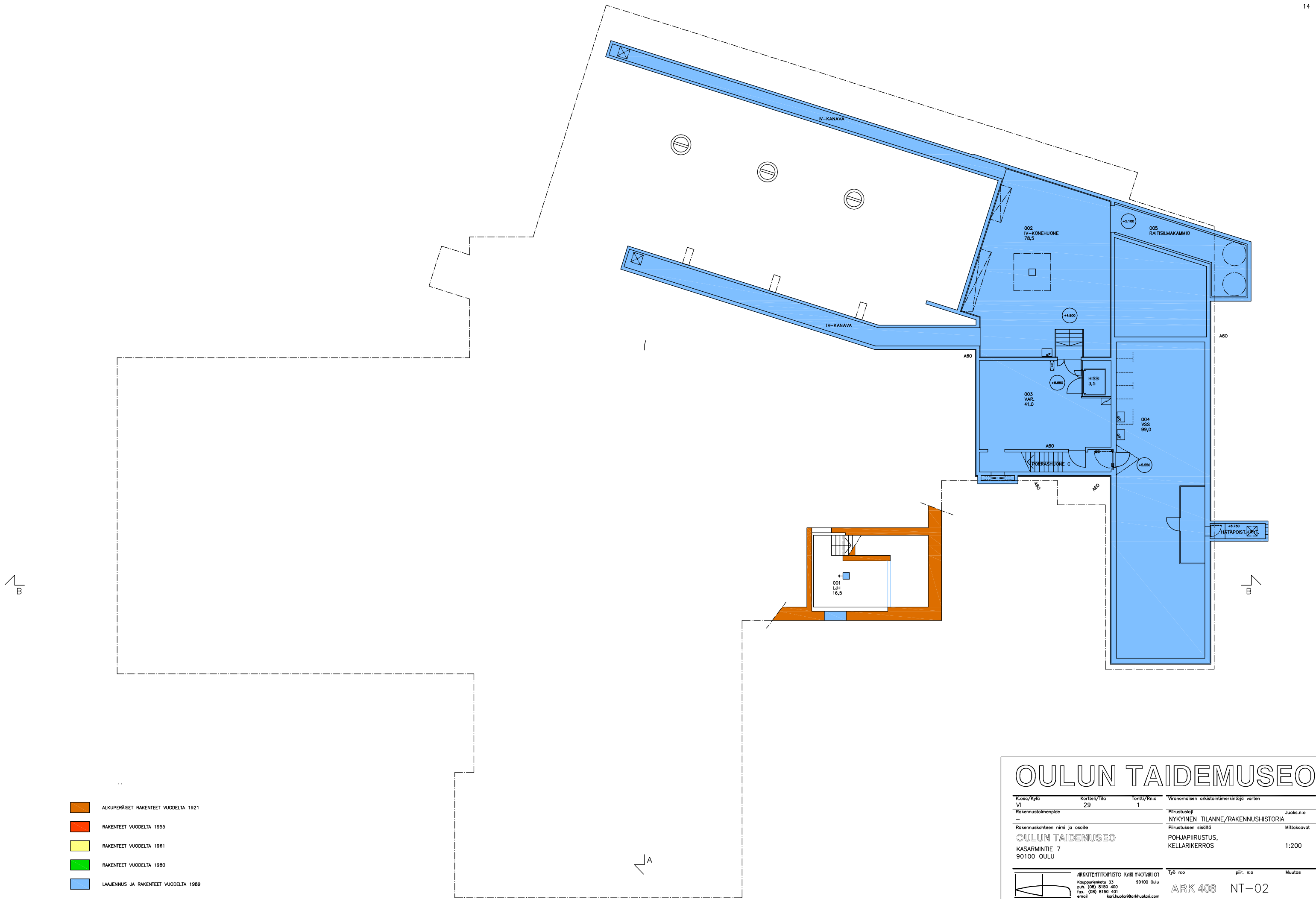
- RAKENNUKSEN OSA VUODELTA 1921
- LAAJENNUS VUODELTA 1989
- TAIDEMUSEON TONTIN RAJA

29
 YMIII
 3500
 50ap
 a100%(23)
 sr-3

OULUN TAIDEMUSEO

K.osa/Kylä VI	Kortteli/Tila 29	Tontti/Rno 1	Viranomaisen arkistointimerkintä varten 1
Rakennustoimenpide -	Rakennuskohteen nimi ja osoite OULUN TAIDEMUSEO KASARMINTIE 7 90100 OULU		Piirustaja NYKYINEN TILANNE/RAKENNUSHISTORIA Piirustuksen sisältö ASEMAPIIRROS Mittakaavat 1:500

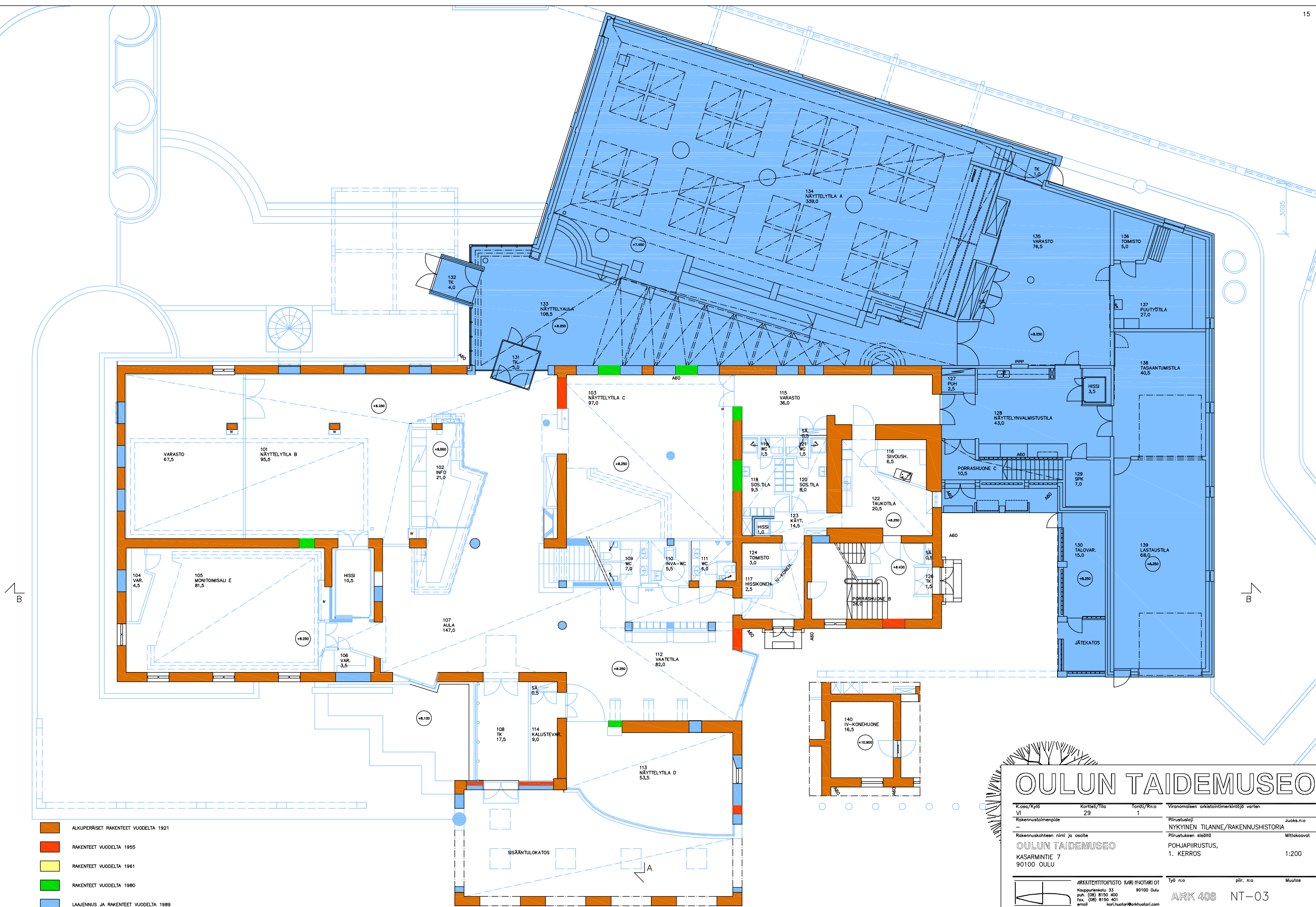
	ARKKITEHTITOIMISTO KARI HUOTARI OY Kauppatori 33 puh. (08) 8150 400 fax. (08) 8150 401 email kari.huotari@karihuotari.com	Työ n:o 90100 Oulu ARK 408 NT-01	Suunnittelija OULU 12.05.2006
---	---	--	----------------------------------



- ALKUPERÄISET RAKENTEET VUODELTA 1921
- RAKENTEET VUODELTA 1955
- RAKENTEET VUODELTA 1961
- RAKENTEET VUODELTA 1980
- LAAJENNUS JA RAKENTEET VUODELTA 1989

OULUN TAIDEMUSEO

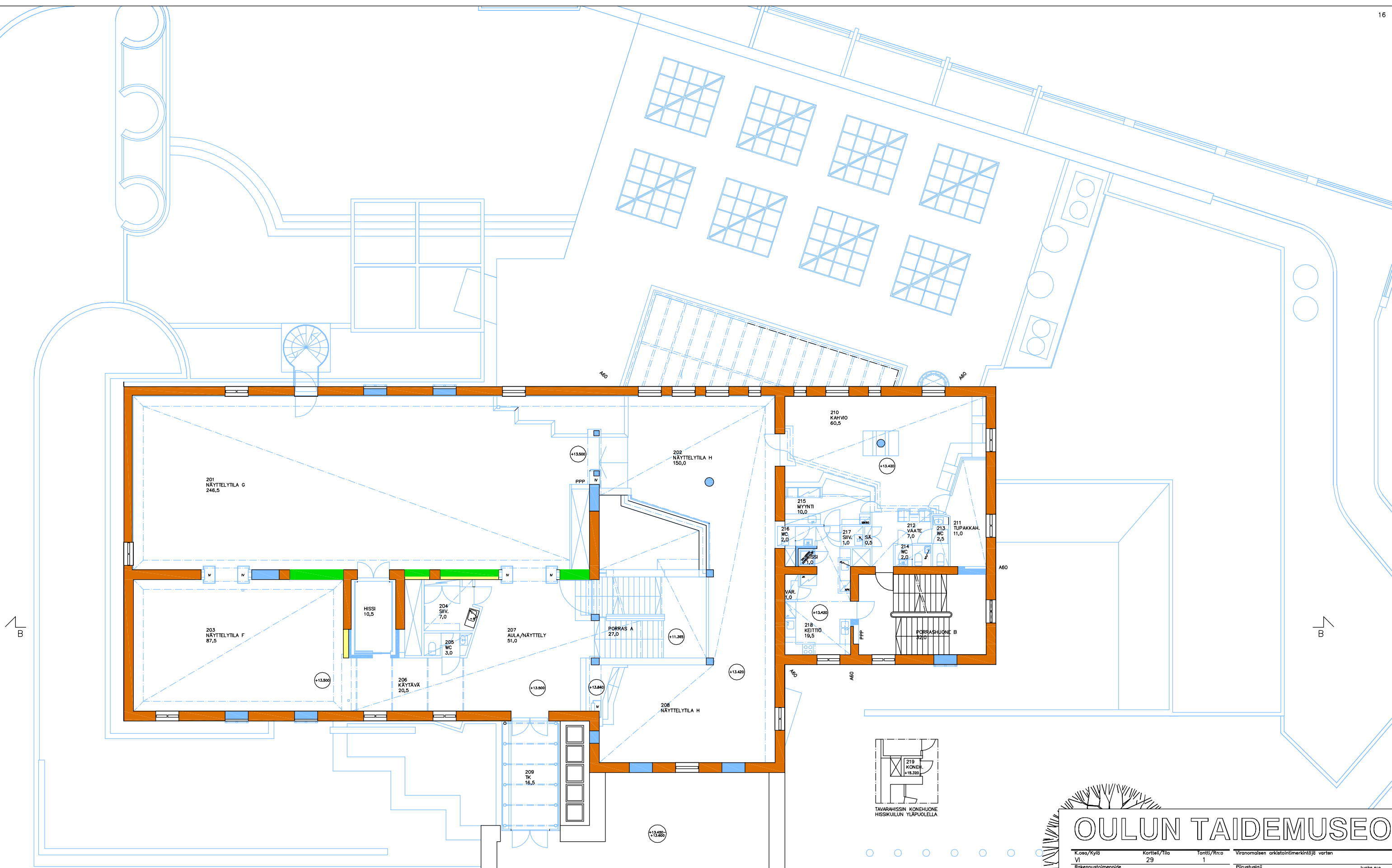
K.osa/Kylä VI	Kortteli/tila 29	Tontti/Rno 1	Viranomaisen arkistointimerkintä varten
Rakennuslupamenpide -	Rakennuskohteen nimi ja osoite OULUN TAIDEMUSEO KASARMINTIE 7 90100 OULU		Piirustuslaji NYKYINEN TILANNE/RAKENNUSHISTORIA
Rakennuskohteen nimi ja osoite OULUN TAIDEMUSEO KASARMINTIE 7 90100 OULU		Piirustuksen sisältö POHJAPIIRUSTUS, KELLARIKERROS	Juoks.no Mittakaavat 1:200
Suunnittelija ARKKITEHTITOIMISTO KARI HUOTARI OY Kauppatori 33 puh. (08) 8150 400 fax. (08) 8150 401 email kari.huotari@arkhuotari.com		Työ n:o 90100 Oulu	piir. n:o ARK 408 NT-02 Muutos OULU 12.05.2006



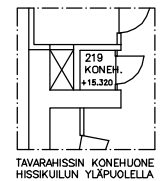
- ALKUPERÄISET RAKENTEET VUODELTA 1921
- RAKENTEET VUODELTA 1955
- RAKENTEET VUODELTA 1961
- RAKENTEET VUODELTA 1980
- LAAJENNUS JA RAKENTEET VUODELTA 1989

OULUN TAIDEMUSEO

K.osa/Kylä VI	Kortteli/Tila 29	Tontti/Rno 1	Viranomaisen arkistointimerkintä varten
Rakennusvaihe			Piirustaja Juoks.no
			NYKYINEN TILANNE/RAKENNUSHISTORIA
Rakennuskohteen nimi ja osoite			Piirustuksen sisältö Mittakaavat
OULUN TAIDEMUSEO KASARMINIE 7 90100 OULU			POHJAPIIRUSTUS, 1. KERROS 1:200
Suunnittelija		ARKKITEHTITOIMISTO KARI HUOTARI OY Kauppakeskus 33 puh. (08) 8150 400 fax. (08) 8150 401 email kari.huotari@arkhuotari.com	Työ no 90100 Oulu
		ARK 408	NT-03
		OULU 12.05.2006	Muutos

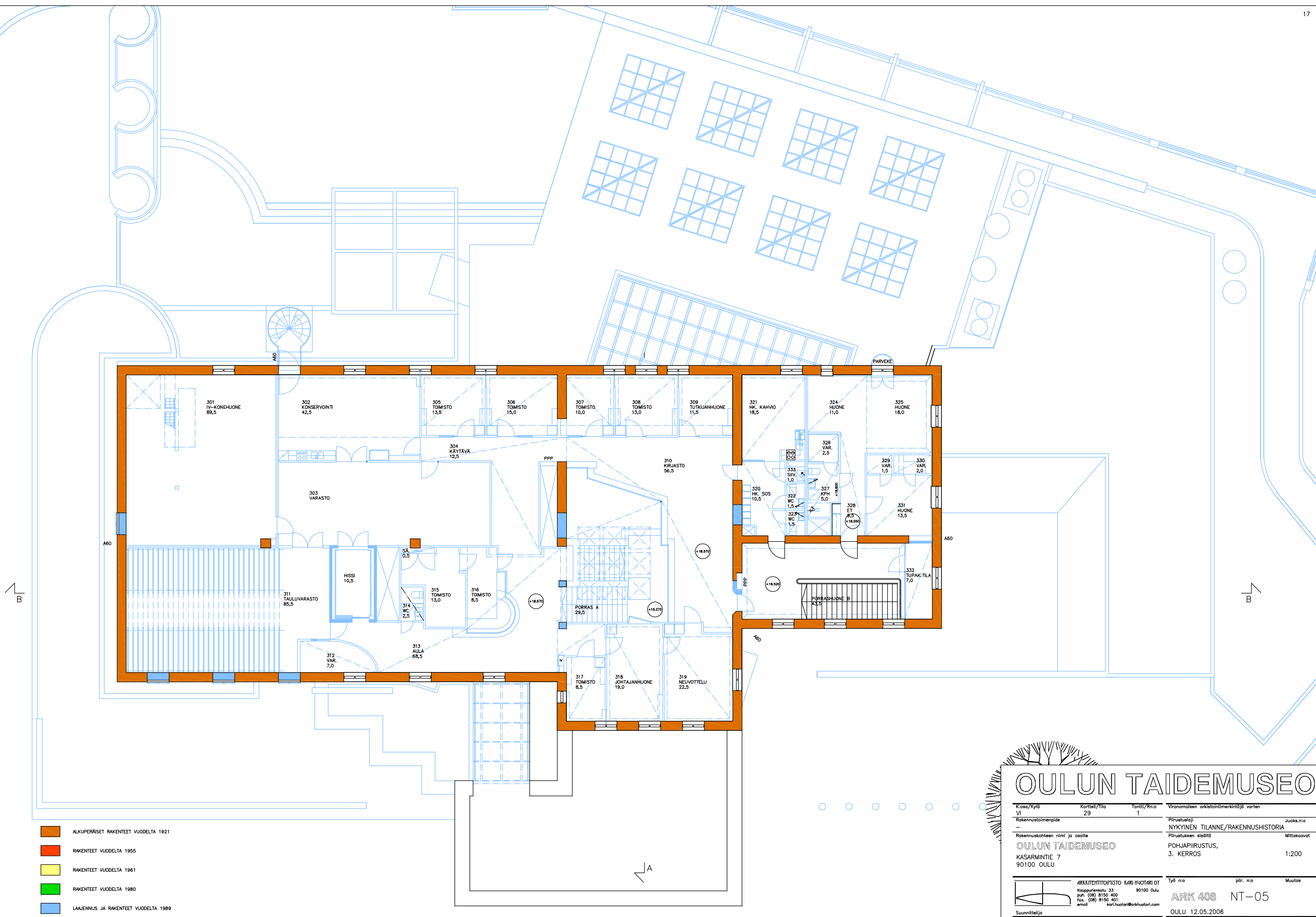


- ALKUPERÄISET RAKENTEET VUODELTA 1921
- RAKENTEET VUODELTA 1955
- RAKENTEET VUODELTA 1961
- RAKENTEET VUODELTA 1980
- LAAJENNUS JA RAKENTEET VUODELTA 1989



OULUN TAIDEMUSEO

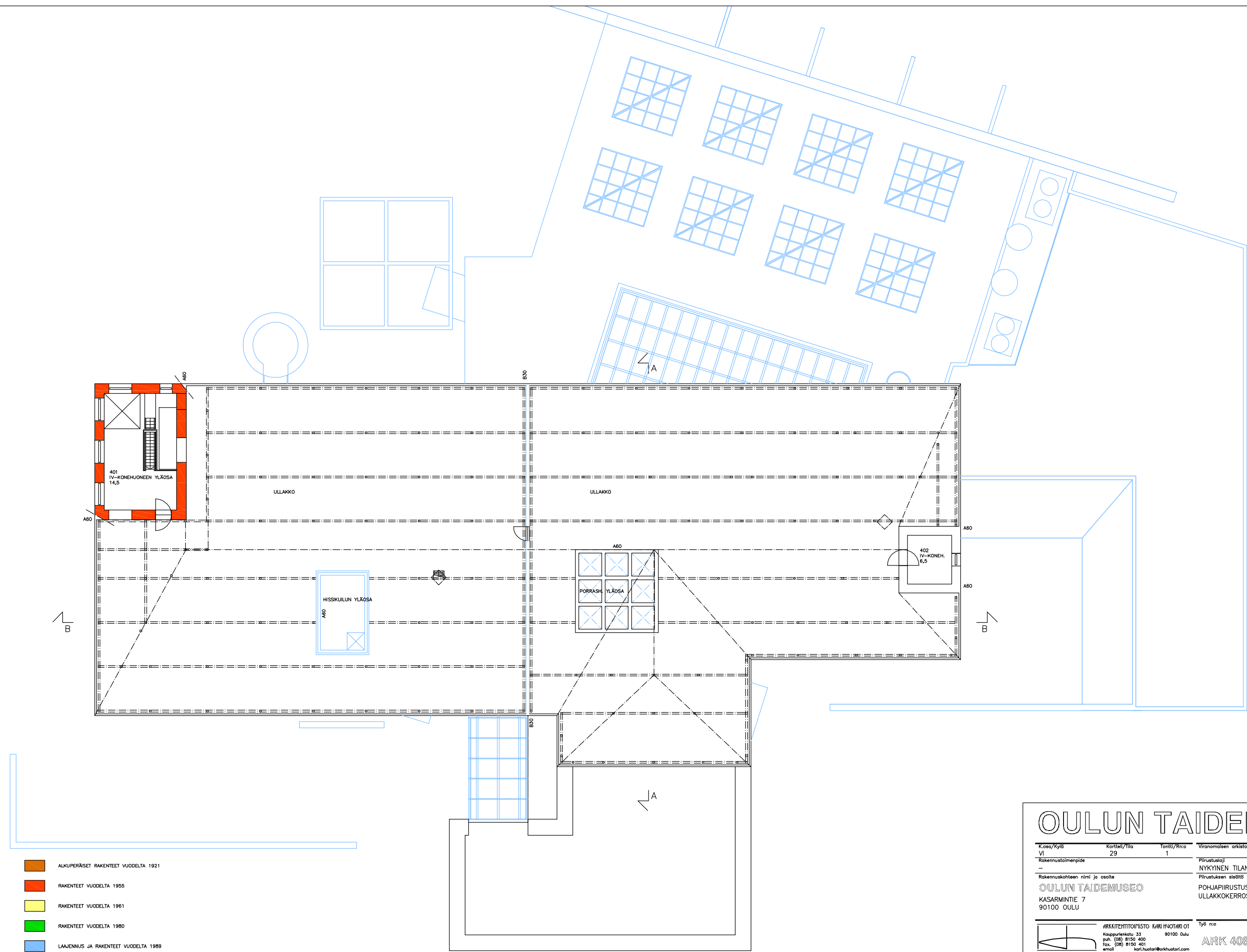
K.osa/Kylä VI	Kortteli/Tila 29	Tontti/Rno 1	Viranomaisen arkistointimerkintä varten
Rakennusluokitus -	Piiustuslaji NYKYINEN TILANNE/RAKENNUSHISTORIA		
Rakennuskohteen nimi ja osoite OULUN TAIDEMUSEO KASARMINNIE 7 90100 OULU	Piiustuksen sisätilä		Juoks.no Mittakaavat 1:200
Suunnittelija 			Työ n:o 90100 Oulu pohj. n:o NT-04 Muutos OULU 12.05.2006



- ALKUPERÄISET RAKENTEET VUODELTA 1921
- RAKENTEET VUODELTA 1955
- RAKENTEET VUODELTA 1961
- RAKENTEET VUODELTA 1980
- LAAJENNUS JA RAKENTEET VUODELTA 1989

OULUN TAIDEMUSEO

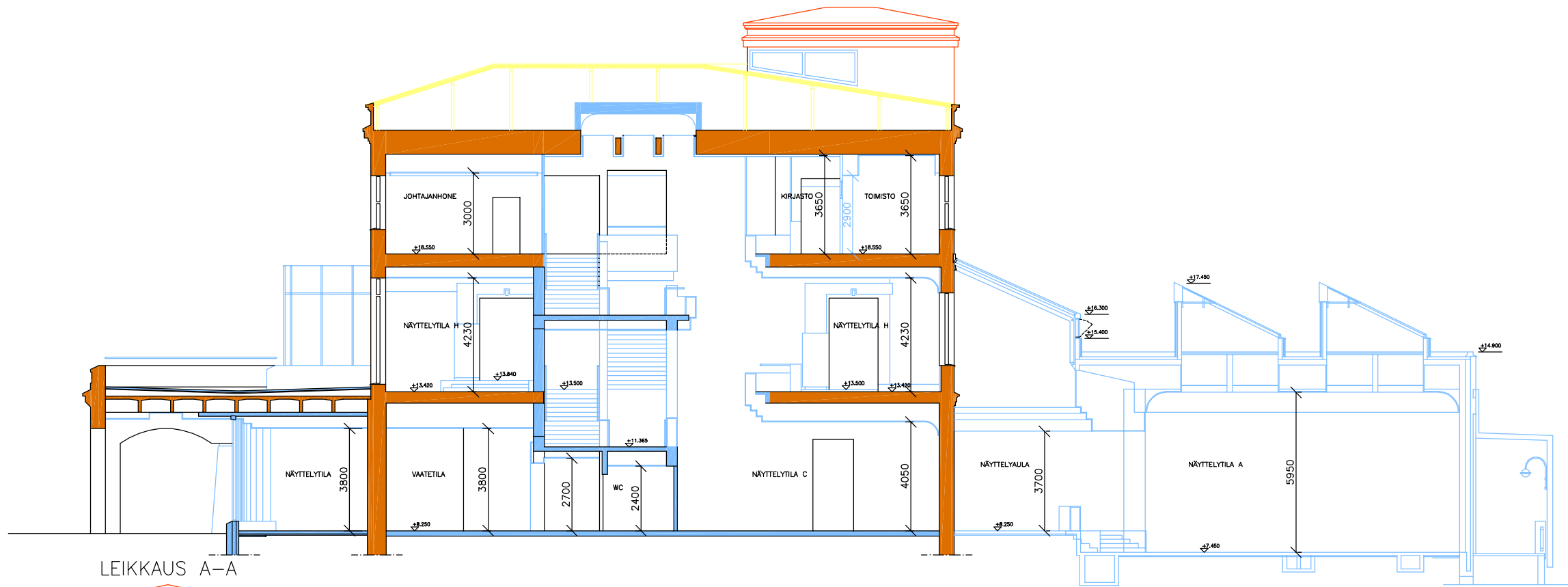
K.osa/Kylä VI	Kortteli/Tila 29	Tontti/Rno 1	Viranomaisen arkistointimerkintä varten
Rakennuslupamenpide -			Piirustuslaji NYKYINEN TILANNE/RAKENNUSHISTORIA
Rakennuskohteen nimi ja osoite OULUN TAIDEMUSEO KASARMINNIE 7 90100 OULU			Piirustuksen sisältö POHJAPIIRUSTUS, 3. KERROS
			Juoks.no Mittakaavat 1:200
Suunnittelija ARKKITEHTITOIMISTO KARI HUOTARI OY Kauppatori 33 puh. (08) 8150 400 fax. (08) 8150 401 email kari.huotari@arkhuotari.com			Työ n:o 90100 Oulu piir. n:o ARK 408 NT-05 Muutos OULU 12.05.2006



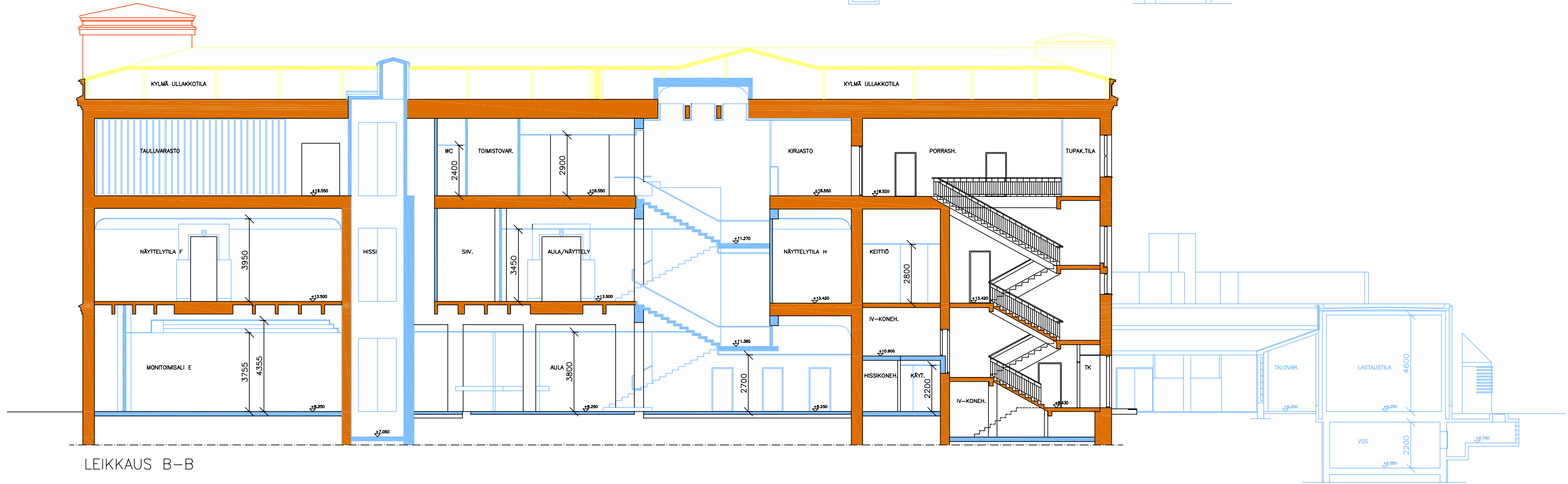
- ALKUPERÄISET RAKENTEET VUODELTA 1921
- RAKENTEET VUODELTA 1955
- RAKENTEET VUODELTA 1961
- RAKENTEET VUODELTA 1980
- LAAJENNUS JA RAKENTEET VUODELTA 1989

OULUN TAIDEMUSEO

K.osa/Kylä VI	Kortteli/Tila 29	Tontti/Rno 1	Viranomaisen arkistointimerkintä varten
Rakennuslupamenpide -	Piiirustaja NYKYINEN TILANNE/RAKENNUSHISTORIA		Juoks.no -
Rakennuskohteen nimi ja osoite OULUN TAIDEMUSEO KASARMINTIE 7 90100 OULU		Piiirustuksen sisätilä POHJAPIIRUSTUS, ULLAKKOKERROS	Mittakaavat 1:200
Suunnittelija ARKKITEHTITOIMISTO KARI HUOTARI OY Kauppatori 33 90100 Oulu puh. (08) 8150 400 fax. (08) 8150 401 email kari.huotari@arkhuotari.com		Työ n:o 90100 Oulu	piir. n:o Muutos ARK 408 NT-06 OULU 12.05.2006



LEIKKAUS A-A



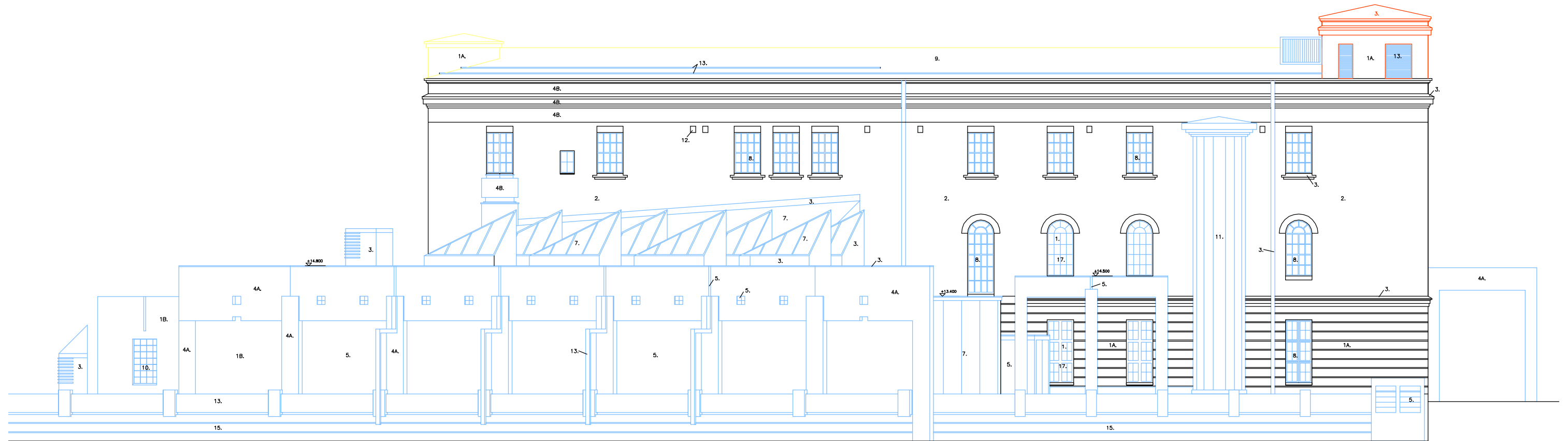
LEIKKAUS B-B

OULUN TAIDEMUSEO

K.osa/Kylä	Korttel/Tila	Tontti/Rno	Viranomaisen arkistointimerkintä varten
VI	29	1	
Rakennuslupamenpide			Piirustustyyli
-			NYKYINEN TILANNE/RAKENNUSHISTORIA
Rakennuskohteen nimi ja osoite			Piirustuksen sisältö
OULUN TAIDEMUSEO			Mittakaavat
KASARMINNIE 7			LEIKKAUKSET A-A JA B-B
90100 OULU			1:200
	ARKKITEHTITOIMISTO KARI HUOTARI OY	Työ n:o	piir. n:o
	Kauppatori 33	90100 Oulu	
	puh. (08) 8150 400		ARK 408 NT-07
	fax. (08) 8150 401		
	email kari.huotari@arkhuotari.com		
Suunnittelija			OULU 12.05.2006



JULKISIVU KAAKKOON

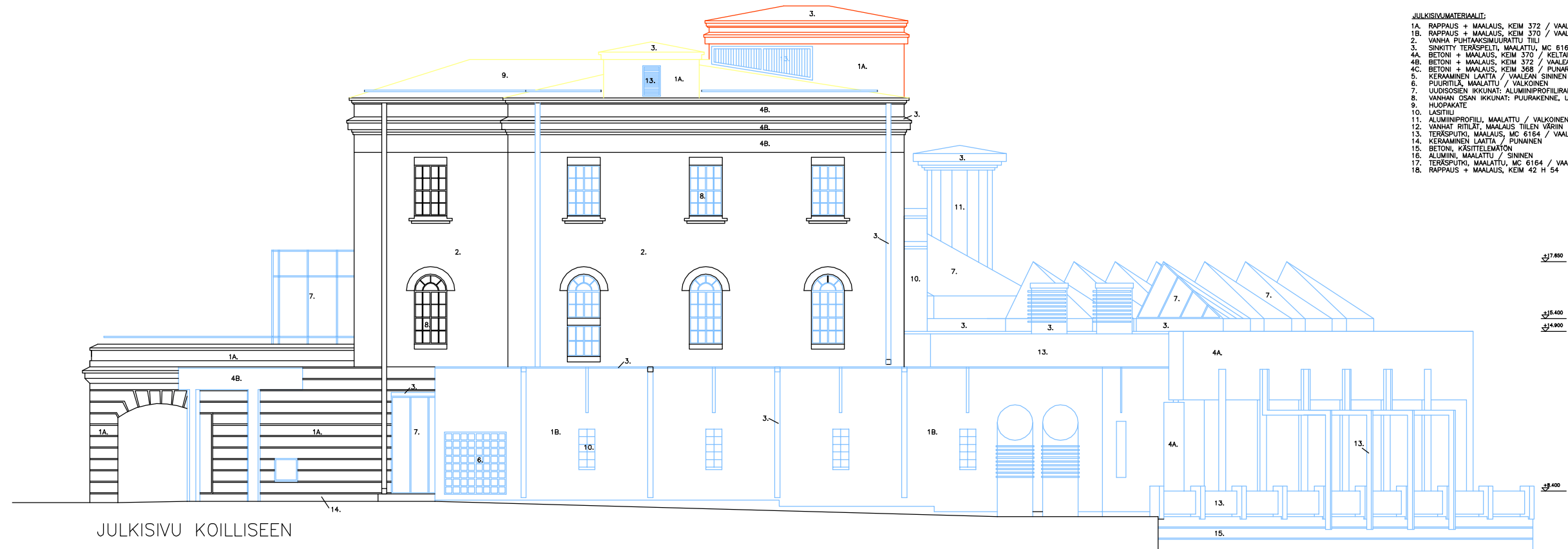


JULKISIVU LUOTEeseen

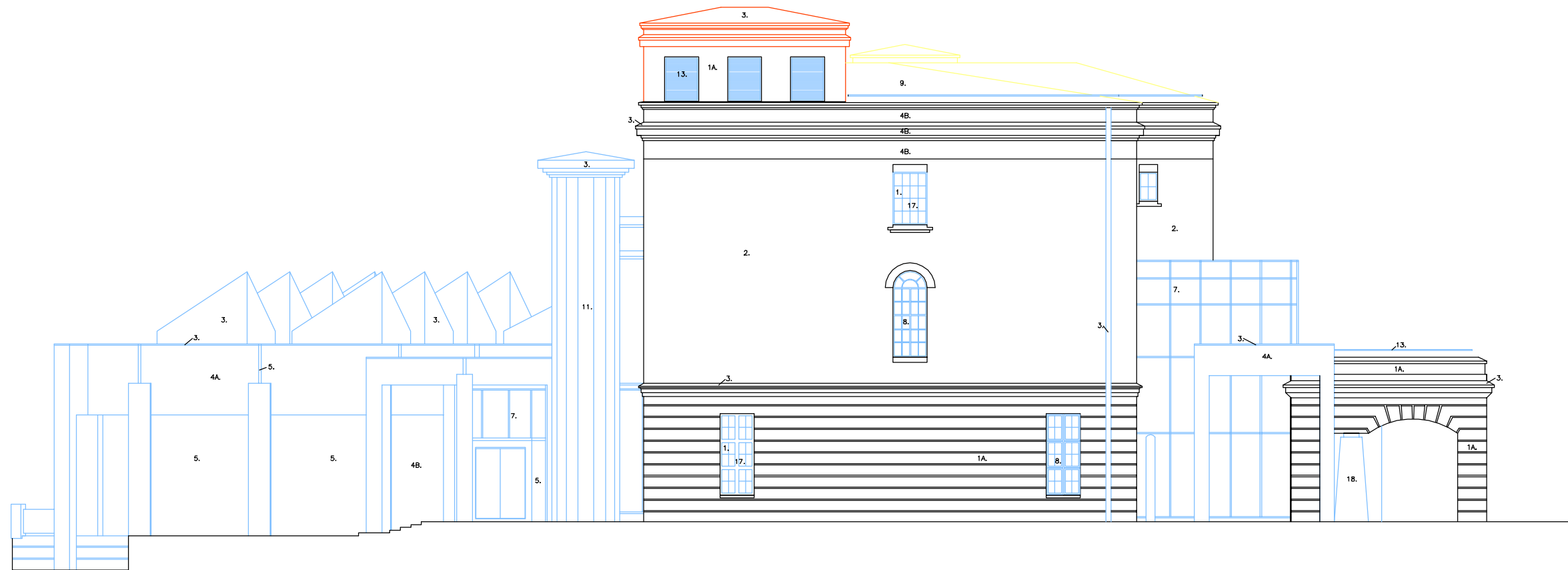
- JULKISIVUMATERIAALIT:**
- 1A. RAPPAAUS + MAALAUUS, KEIM 372 / VALEAN HARMMA
 - 1B. RAPPAAUS + MAALAUUS, KEIM 370 / VALEAN HARMMA
 - 2. VANHA PUHTAUSKEMALURATTU TILII
 - 3. SINIITTY TERÄSPUUTTI, MAALATTU, MC 6164 / VALEAN HARMMA
 - 4A. BETONI + MAALAUUS, KEIM 370 / Keltainen
 - 4B. BETONI + MAALAUUS, KEIM 372 / VALEAN Keltainen
 - 4C. BETONI + MAALAUUS, KEIM 368 / Punaruskea
 - 5. KERAMINEN LAATTA / VALEAN SININEN
 - 6. PUURITILÄ, MAALATTU / Valkoinen
 - 7. UUDSSOJEN IKKUNAT: ALUMINIPROFIILIRAKENNE, UV-SUOJAUS, MC 6164 / VALEAN HARMMA
 - 8. VANHAN OSAN IKKUNAT: PUURAKENNE, UV-SUOJAUS / Valkoinen
 - 9. HUOPAKATE
 - 10. LÄSTITILÄ
 - 11. ALUMINIPROFIILI, MAALATTU / Valkoinen
 - 12. VANHAT RITILÄT, MAALAUUS TILLEN VÄRIN
 - 13. TERÄSPUUTTI, MAALAUUS, MC 6164 / VALEAN HARMMA
 - 14. KERAMINEN LAATTA / Punainen
 - 15. BETONI, KÄSITTELEMÄTÖN
 - 16. ALUMINI, MAALATTU / SININEN
 - 17. TERÄSPUUTTI, MAALATTU, MC 6164 / VALEAN HARMMA
 - 18. RAPPAAUS + MAALAUUS, KEIM 42 H 54

OULUN TAIDEMUSEO

K.osa/Kylä VI	Korttel/Tila 29	Tontti/Rno 1	Viranomaisen arkistointimerkintä varten
Rakennuslupamenpide -			Piirustuslaji NYKYINEN TILANNE/RAKENNUSHISTORIA
Rakennuskohteen nimi ja osoite OULUN TAIDEMUSEO KASARMINNIE 7 90100 OULU			Piirustuksen sisältö JULKISIVUT KAAKKOON JA LUOTEeseen
			Mittakaavat 1:200
Suunnittelija ARKKITEHTITOIMISTO KARI HUOTARI OY Kauppatorinkatu 33 puh. (08) 8150 400 fax. (08) 8150 401 email kari.huotari@arkhuotari.com			Työ n:o 90100 Oulu piir. n:o ARK 408 NT-08 Muutos OULU 12.05.2006



JULKISIVU KOILLISEEN



JULKISIVU LOUNAASEEN

- JULKISIVUMATERIAALI:**
- 1A. RAPPAAUS + MAALAUUS, KEIM 372 / VAALEAN HARMAA
 - 1B. RAPPAAUS + MAALAUUS, KEIM 370 / VAALEAN HARMAA
 - 2. VANHA PUHTAUSKESKUSURATTU TIILI
 - 3. SINIKITTY TERÄSPELTI, MAALATTU, MC 6164 / VAALEAN HARMAA
 - 4A. BETONI + MAALAUUS, KEIM 370 / Keltainen
 - 4B. BETONI + MAALAUUS, KEIM 372 / VAALEAN Keltainen
 - 4C. BETONI + MAALAUUS, KEIM 368 / Punaruskea
 - 5. KERAAMINEN LAATTA / VAALEAN SININEN
 - 6. PUURITILÄ, MAALATTU / Valkoinen
 - 7. UUDISOSAN IKKUNAT: ALUMIINI-PROFIILIRAKENNE, UV-SUOJAUS, MC 6164 / VAALEAN HARMAA
 - 8. VANHAN OSAN IKKUNAT: PUURAKENNE, UV-SUOJAUS / Valkoinen
 - 9. HUOPAKATE
 - 10. LASTIILI
 - 11. ALUMIINI-PROFIILI, MAALATTU / Valkoinen
 - 12. VANHAT RITILÄT, MAALAUUS TIILEN VÄRIIN
 - 13. TERÄSPUTKI, MAALAUUS, MC 6164 / VAALEAN HARMAA
 - 14. KERAAMINEN LAATTA / Punainen
 - 15. BETONI, KÄSITTELEMÄTÖN
 - 16. ALUMIINI, MAALATTU / SININEN
 - 17. TERÄSPUTKI, MAALATTU, MC 6164 / VAALEAN HARMAA
 - 18. RAPPAAUS + MAALAUUS, KEIM 42 H 54

OULUN TAIDEMUSEO

K.osa/Kylä VI	Kortteli/tila 29	Tontti/Rno 1	Viranomaisen arkistointimerkintä varten
Rakennuslupamenpide -	Piiustuslaji NYKYINEN TILANNE/RAKENNUSHISTORIA		Juoks.no -
Rakennuskohteen nimi ja osoite OULUN TAIDEMUSEO KASARMINNIE 7 90100 OULU		Piiustuksen sisällöt JULKISIVUT KOILLISEEN JA LOUNAASEEN	Mittakaavat 1:200
Suunnittelija ARKKITEHTITOIMISTO KARI HUOTARI OY Kaappurinkatu 33 puh. (08) 8150 400 fax. (08) 8150 401 email kari.huotari@arkhuotari.com		Työ n:o 90100 Oulu	piir. n:o Muutos ARK 408 NT-09 OULU 12.05.2006

5. RAKENNUKSEN SÄILYTETTÄVYYS / ARVOTTAMINEN.

5.21 RAKENNUSHISTORIAALLISET KERROSTUMAT ILMIASUSSA

Weljekset Åström Oy:n liimatehdasrakennus 1922

Alunperin rakennus oli Weljekset Åström Oy:n liimatehdasrakennus. Vuonna 1922 valmistuneen rakennuksen suunnitteli tamperelainen arkkitehti Birger Federley. Rakennuksen tyyli edustaa tehdasrakennuksissa ajalle hyvin tyypillisesti käytettyä, punatiilirakenteista 1920-luvun klassismia rapattuine julkisivuosineen. Vastaavanlaisia ajalle tyypillisiä rakennuksia ovat esim. Tampereen tehdasrakennukset. Ikkunoissa voi nähdä uusgoottilaisia piirteitäkin. Punatiili oli paljon käytetty rakennusmateriaali rakennuksissa Euroopassa esim. Pohjois-Saksassa. Federley suoritti 1910-1920-luvuilla useita matkoja Eurooppaan, jonne hänen sukujuurensakin pohjautuivat.

Muutostöitä

Rakennuksen ulkoinen ilmiö säilyi hyvin vuosien saatossa, vaikka sisätiloissa tehtiin joitakin käyttömuutoksista johtuneita muutostöitä.

Toisen maailmansodan (1939-1945) aikana pommituksissa vaurioituneet julkisivuosat korjattiin sodan jälkeen muuraamalla.

Vuonna 1956 vesikatolle rakennettiin nurkkahuone kahviotilaksi (M. Härö). Vuonna 1961 rakennuksen tasakatto muutettiin loivaksi aumakatoksi (M. Härö). Molemmat muutostyöt toteutettiin hienovaraisesti eivätkä ne muuttaneet merkittävästi rakennuksen ulkoista ilmiötä.

Oulun taidemuseo 1990

Vuosina 1989-1990 rakennuksessa suoritettiin Oulun kaupungin toimesta mittavat korjaus-, muutos- ja laajennustyöt. Rakennuksen käyttötarkoitus muuttui ja rakennuksesta tuli Oulun taidemuseo. Rakennuksen arkkitehtisuunnittelusta vastasi Arkkitehtitoimisto Jorma Teppo Ky.

Muutostöiden yhteydessä rakennuksen sisätiloissa suoritettiin mittavat purkutyöt rakenteiden osalta. Rakennus riisuttiin perusrakenteilleen ja nykyinen sisätilojen ilmiö rakennettiin uudisrakentamisen keinoin. Sisätiloissa alkuperäisinä ovat säilyneet pääosin kantavat rakenteet sekä jotkin huonetiloja leveytensä ja pituutensa osalta, mutta varsinaisia alkuperäisiä tilakokonaisuuksia alkuperäisine pintamateriaaleineen on säilynyt niukasti. Niitä on oikeastaan vain pohjoispäädyn porrashuonetta. Joitakin sisäosien peiliovia on säilynyt kunnostettuina.

Parhaiten v. 1989-1990 muutostöissä säilyi Oulun taidemuseon vanhan rakennusosan ulkoinen ilmiö, vaikkakin laajennusosat peittävät alkuperäistä rakennuskokonaisuutta varsinkin puiston puoleisilta osilta. Vanhan rakennuksen

tiilijulkisivut, ensimmäisen kerroksen vaakauritetut rappauspinta- ja julkisivut, ikkuna-aukotukset (vaikkakin osa umpeen muurattuina valeikkunoina), säilyneet oviaukot alkuperäisine ulko-ovineen, julkisivujen vaakakoristeulokkeet sekä näkyvissä oleva säilytetty ulkoinen vaippa kertovat rakennuksen laajennusosien lomasta rakennuskokonaisuuden rakennushistorialliset kerrostumat alkuperäisine toteutuksineen.

Vuosien 1989-1990 muutostöissä rakennettujen laajennusrakennusosien sekä sisätilojen tyyllinen toteutuskokonaisuus henkii ajalle tyypillistä klassismin vivahtavaa postmodernismia. Laajennusosien sekä sisätilojen toteutuskokonaisuus on huolellisesti tutkittu, suunniteltu ja toteutettu edustaen siten erinomaisesti oman aikansa rakennushistoriallista tyylikerrostumaa.

5.22 SÄILYTETTÄVYYS / ARVOTTAMINEN

Alueella on voimassa 31.3.1989 vahvistettu asemakaava. Tontin kaavamerkintä on YM eli "Museorakennusten korttelialue". Kaavamerkintää on täsmennetty suojelumerkinnällä sr-3, joka tarkoittaa "suojeltavaa rakennusta tai sen osaa, joka on pyrittävä säilyttämään. Rakennuksessa tehtävät korjaus- ja muutostyöt sekä lisä- ja uudisrakentaminen on pyrittävä suorittamaan siten, että rakennuksen rakennustaiteellisesti, kulttuurihistoriallisesti tai kaupunkikuvallisesti arvokas luonne säilyy."

Edellä lainattu kaavamääräys on rakennuksen säilytettävyyden ja arvottamisen osalta oiva kiteytys. Oulun taidemuseon vuosina 1989-1990 valmistunutta rakennuskokonaisuutta tulee varjella ulkoisen ja sisäisen ilmiönsä sekä rakennushistoriallisten ja tyyllisten kerrostumiensa osalta ajan myötä tulevissa peruskorjaus-, muutostyö- ja laajennustöissä.

7. LÄHTEET

7.1 Kirjallisuus ja painotuotteet

”Bröder Åström Aktirebolag 18.5.1863-18.5.1913”
Karl Mannelin, Helsinki 1913

”Veljekset Åström Osakeyhtiö 1863-1953”
Eila Jokela ; SKS:n kirjapaino Oy 1953

”OULUN KULTTUURIHISTORIALLISTE MERKITTÄVÄT KOHTEET”
Oulun kaupunki 1986

Maija-Liisa Näsänen:
”Oula-Oula-Oulu
Pohjonen 1998

”MENNEISYYDEN MUISTIKUVAT”
Timo Koho, ATENA 2003

”MYLLYTULLIN VIRASTOKESKUS” - moniste
Valtion teknillinen tutkimuskeskus, rakennuslaboratorio
Anna-Maija Putkonen, Kari Päckilä
Helmikuu 1981

”OULUN TAIDEMUSEO” –artikkeli
Arkkitehtilehti 8/ 1990
Arkkitehtitoimisto Jorma Teppo Ky

Lehtiartikkelit:
”Maailman pohjoisin kenkätehdas ”
Sanomalehti Kaleva, 27.03.1999

7.2 Piirustukset

Kaikki luetellut piirustukset ovat Oulun kaupungin teknisen keskuksen piirustusarkistossa.

Juho Haataja, maanmittausinsinööri:
Kartta osasta toiminimi Bröder Åström Aktiebolag’in tehdasaluetta Oulun kaupungissa
1918, mittakaava 1:500

Birger Federley, arkkitehti:
Ritning till om- & tillbyggnad av Bröder Åström A.B. s Fabriksbyggnader å tomten n:13 i VI
stadsdelen: Limfabrik, arbetarmatsal samt klublokal för firmans tsänstemän, Tammerfors i
juni 1921, Birger Federley.
- Julkisivupiirustukset, 3 kpl, leikkaus ja 3.kerros, mittakaava 1:66 2/3.
- Muiden kerrosten pohjapiirustukset sisältyvät VTT:n tekemään selvitykseen.

I. Tikkanen:
- Bröder Åström A.B., Planritnin av byggnaden n:o 22:s I:sta våning, mk 1:50,
29.10.19921
- Genomskärningsritning av byggnaden 22 med maskinkonstruktioner, mk 1:50,
1.8.1922

Piirustusten tekijää ei mainittu:

- Rakennus n:o 22, I kerros, mk 1:100, 15.4.1935, nimikirjaimet ME
- Hissi ja pommisuoja Veljekset Åström Oy, rakennus n:o 22, mk 1:50,
- Ruokahissin kuilu r. N:o 22, mk 1:40

Rakennusinsinööri M. Härö:

- Mittapiirustukset: 1. Ja 2. Kerros, leikkaus, mk 1:100, 11.11.1955
- Muutostyöt 1956, julkisivut ja pohja, (tornin rakentaminen), mk 1:50, joulukuu 1956

M.Härön 11.11.-55 mittapiirustuksiin tehdyt muutokset, E. S-n:

- Rakennus 22, 1. Ja 3. Kerros, leikkaus, mk 1:100, 24.10.1957

Rakennusinsinööri M. Härö:

- EN-KO Oy (Ent. Velj.Åström Oy:n liimatehdas, rak. 22), Vesikaton muutos, julkisivu
Kasarmintielle, mk 1:100, 10.11.1960
- EN-KO Oy (Ent. Velj.Åström Oy:n liimatehdas, rak. 22), Vesikaton muutos, pohja,
leikkaus, mk 1:100, leikkaus 1:25, rakenteet 1:10 ja 1:25, 10.11.1960
- EN-KO Oy (Ent. Velj.Åström Oy:n liimatehdas, rak. 22), 2. Ja 3.kerros ja leikkaus, mk
1:100, 3.3.1961

Arkkitehti M. Talvisara:

- EN-KO Oy: Muutospiirustukset: Asemapiirros 1:500, leikkaus, julkisivu kaakkoon, 1., 2.
Ja 3.kerros, mk 1:100, Elokuu 1963.
- Pohjolan Kaapeli Oy, Rak.22, muutostyö, pohja, julkisivut (2), mk 1:100, 24.5.1978.

Arkkitehtitoimisto Timo Jokinen & Jussi Tanska Ky:

- ”Kandikolo”, Pohjolan Kaapeli Oy, Rak. 22, asemapiirros 1:500, pohja, leikkaus,
julkisivut, mk 1:100, 30.6.1978.

VTT/ Rak. Lab., piirtäjä Airi Kärki:

- Yliopiston kirjastotalo, nykyinen tilanne M. Härön piirustuksen pohjalta, 1., 2. Ja 3.
Kerros, leikkaus, mk 1:100, 27.10.1980.

Arkkitehtitoimisto Jorma Teppo Ky:

- Pää- työ- ja erikoispiirustukset vuodelta 1988.

Arkkitehtitoimisto Kari Huotari Oy

- Nykyinen tilanne, CAD-piirustustiedosto, 2005

7.3 Rakennustyöselitykset yms. asiakirjat

Arkkitehtitoimisto Jorma Teppo Ky:
Rakennusselitys, 28.6.1988.

Insinööri-toimisto ARVIS Oy/Arkkitehtitoimisto Jorma Teppo Ky:
Rakennetyypit, rakennusselityksen liite n:o 8, 28.6.1988.

7.4 Muut lähteet

Birger Federley(1874-1935), teksti: Katja-Maria Miettunen
Tampereen kaupunki, Tampereen historia,
www.uta.fi/koskivoimaa/henkilot/federley.htm